

COMUNICACIÓN DE PROGRESO ITAIPU MARGEN DERECHA



2 0 1 2



LA LINEA DE 500 kV CAMBIARÁ EL ROSTRO DE NUESTRO PAÍS

TRANSMITIENDO ENERGÍA Y PROGRESO PARA TODOS Y TODAS



HABRÁ UN ANTES
Y UN DESPUÉS DE
LA HABILITACIÓN
DE LA LÍNEA DE
TRANSMISIÓN DE
ENERGÍA.

Se considera
que después de
la hidroeléctrica
de Itaipu, esta
será la obra
más importante
realizada en
Paraguay.

La línea de
500 kV cambiará
al PARAGUAY

Avanzan los trabajos
de instalación de
las torres para
el sistema de
transmisión de la
línea de 500 kV que
unirá la ciudad de
Hernandarias, donde
está ubicada la
hidroeléctrica, con
la ciudad de Villa
Hayes, en el Chaco
paraguayo, muy
cerca de la capital
del país.



Itaipu Margen Derecha, participa del Pacto Global de las Naciones Unidas desde el 2009.

A nivel nacional, comparte desafíos con otras 50 empresas adheridas y reunidas en el Pacto Local, que además están comprometidas a presentar anualmente la Comunicación de Progreso con los avances implementados en la instrumentación de sus principios.



Para elaborar esta comunicación de progreso, la segunda presentada por Itaipu, Margen Derecha, se ha recopilado información sobre los avances realizados en torno a los 10 principios comprometidos con el Pacto Global.

La recopilación y edición de la presente comunicación estuvo coordinada desde la Asesoría de Responsabilidad Social de la entidad y contó con la colaboración de puntos focales en cada una de las direcciones. Fuentes de información de gran utilidad han sido el Informe Técnico de la asesoría del RSE, el compendio informativo del Diario Itaipu electrónico (DIE) así como otros medios de comunicación institucional con los que cuenta la empresa binacional.

COMUNICACIÓN DE PROGRESO ITAIPU MARGEN DERECHA

Período de información del 1 de enero
al 31 de diciembre de 2012



SUMARIO / 2012

6	PACTO GLOBAL	26	DERECHOS HUMANOS	74	MEDIO AMBIENTE	102	TRANSPARENCIA
	LOS 10 PRINCIPIOS QUE MOTIVAN ESTA COMUNICACIÓN	28	RESPETAR Y PROTEGER LOS DERECHOS HUMANOS	76	APOYAR EL ENFOQUE PREVENTIVO FRENTE A LOS RETOS MEDIOAMBIENTALES	104	TRABAJAR CONTRA LA CORRUPCIÓN
7	CAPACITACIONES A NIVEL INTERNO SOBRE PRINCIPIOS DEL PACTO GLOBAL Y SUSTENTABILIDAD	39	IMPEDIR LAS VIOLACIONES DE LOS DERECHOS HUMANOS	93	PROMOVER UNA MAYOR RESPONSABILIDAD AMBIENTAL	108	MEDIOS PARA ACCEDER AL COP
8	ITAIPU	54	TRABAJO	96	DIFUSIÓN DE TECNOLOGÍAS RESPETUOSAS CON EL MEDIO AMBIENTE	108	PUNTOS FOCALES
10	MENSAJE DEL DIRECTOR GENERAL PARAGUAYO	58	APOYAR LA LIBERTAD DE ASOCIACIÓN EN EL TRABAJO			109	FICHA TÉCNICA
12	LA LÍNEA DE 500 kV CAMBIARÁ EL PARAGUAY	59	CONTRATO COLECTIVO				
18	POLÍTICAS Y DIRECTRICES DEL PLAN ESTRATÉGICO 2012-2016	67	ELIMINAR EL TRABAJO FORZOSO O REALIZADO BAJO COACCIÓN				
20	GRUPO DE TRABAJO ITAIPU SALUD	69	ELIMINAR EL TRABAJO INFANTIL				
22	ORGANIGRAMA DE LA ENTIDAD	69	ABOLIR PRÁCTICAS DISCRIMINATORIAS				
23	RECONOCIMIENTOS 2012						



1 Las empresas deben apoyar y respetar la protección de los derechos humanos.



2 Las empresas no deben ser cómplices de abusos de los derechos humanos.



3 Las empresas deben respetar la libertad de asociación y el reconocimiento de los derechos a la negociación colectiva.



4 Las empresas deben apoyar la eliminación de toda forma de trabajo forzoso o realizado bajo coacción.



5 Las empresas deben apoyar la erradicación del trabajo infantil.



6 Las empresas deben apoyar la abolición de las prácticas de discriminación en el empleo y la ocupación.



7 Las empresas deben apoyar el enfoque preventivo frente a los retos medioambientales.



8 Las empresas deben fomentar las iniciativas que promuevan una mayor responsabilidad ambiental.



9 Las empresas deben favorecer el desarrollo y la difusión de las tecnologías respetuosas con el medio ambiente.



10 Las empresas deben trabajar contra la corrupción en todas sus formas, incluyendo la extorsión y el soborno.



Capacitaciones a nivel interno, sobre principios del Pacto Global y Sustentabilidad

FRANKLIN BOCCIA ROMAÑACH, DIRECTOR GENERAL PARAGUAYO DE ITAIPU, PARTICIPÓ EN EL 2012 DE UN DESAYUNO DE TRABAJO ORGANIZADO POR LA RED DE PACTO GLOBAL PARAGUAY, CON EL OBJETIVO DE DISCUTIR ESTRATEGIAS PARA LA SOSTENIBILIDAD EMPRESARIAL EN LA ECONOMÍA MUNDIAL. EL ENCUENTRO SE REALIZÓ EN EL HOTEL SHERATON E INVOLUCRÓ ALTOS EJECUTIVOS DEL PAIS.

En otras actividades, se destaca también la exposición sobre los principios del Pacto Global convocada por Itaipu para Consejeros, Directores e invitados especiales vinculados al ámbito energético. El evento se realizó en el salón auditorio de la sede institucional en Asunción.

Asimismo, en el mes de diciembre, esta capacitación se realizó en el Centro de Adiestramiento de Hernandarias, en Alto Paraná, donde participaron puntos focales para conocer con mayor precisión los principios, indicadores y el proceso de reportes al Pacto Global. Ambos eventos tuvieron como disertante al Director de Red Argentina del Pacto Global.

Red de Pacto Global Paraguay

Durante el 2012, Itaipu MD integró el Comité de Educación del Pacto Global Paraguay asumiendo la responsabilidad de organizar espacios de capacitación para los directores y referentes de las empresas adheridas, para destacar el tema de la responsabilidad social dentro de la estructura empresarial.

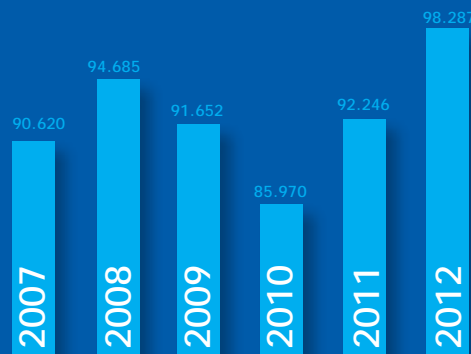


ITAIPU HA REFORMULADO SU VISIÓN Y MISIÓN A PARTIR DEL PLAN ESTRATÉGICO 2012-2016, INCORPORANDO PRINCIPIOS DE RESPONSABILIDAD SOCIAL EMPRESARIAL.

“Piedra que canta” es el significado de la palabra en idioma tupi-guarani que da nombre a la más imponente hidroeléctrica del continente, la mayor en producción de energía a nivel mundial. La hidroeléctrica está ubicada sobre la frontera entre Paraguay y Brasil, sobre el caudaloso Río Paraná.

Durante este año, Itaipu suministró al mercado eléctrico paraguayo un total de 8.750 GWh de energía eléctrica, equivalente al 9% de la energía generada por la hidroeléctrica durante ese año, y representando 72% del consumo del mercado eléctrico paraguayo. Este suministro es 8,9% superior al verificado en el año 2011.

ITAIPU GENERÓ 98.287,128 GWH EN EL AÑO 2012, SUPERANDO A LA PRODUCCIÓN DEL 2008 Y ESTABLECIÉNDOSE ASÍ COMO NUEVO RECORD DE PRODUCCIÓN ANUAL.



VISIÓN

PARA EL 2020 ITAIPU BINACIONAL SE CONSOLIDARÁ COMO GENERADORA DE ENERGÍA LIMPIA Y RENOVABLE, CON EL MEJOR DESEMPEÑO OPERATIVO Y LAS MEJORES PRÁCTICAS DE SUSTENTABILIDAD EN EL MUNDO, IMPULSANDO EL DESARROLLO SOSTENIBLE Y LA INTEGRACIÓN REGIONAL.

MISIÓN

GENERAR ENERGÍA ELÉCTRICA DE CALIDAD, CON RESPONSABILIDAD SOCIAL Y AMBIENTAL, IMPULSANDO EL DESARROLLO ECONÓMICO, TURÍSTICO Y TECNOLÓGICO, SUSTENTABLE EN PARAGUAY Y EN BRASIL.

- El 26 de abril de 1973, Paraguay y Brasil firmaron el Tratado de Itaipu, instrumento legal para el aprovechamiento hidroeléctrico del Río Paraná por los dos países.
- En mayo de 1974, se forma la entidad binacional Itaipu para dirigir la construcción de la central hidroeléctrica.
- La hidroeléctrica comienza a producir energía el 5 de mayo de 1984, cuando entra en operación la primera de las 20 unidades generadoras del proyecto. Las 18 unidades generadoras restantes fueron instaladas en el espacio de siete años.
- En Paraguay, Itaipu está constituida por la Administración Nacional de Electricidad (ANDE) y en el Brasil, es dirigida por la Centrais Elétricas Brasileiras S.A. (ELETROBRAS).

CARTA DEL DIRECTOR GENERAL PARAGUAYO

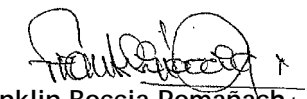
Con gran satisfacción, les presento la segunda Comunicación de Progreso de Itaipu, Margen Derecha, al Pacto Global. Elaborar este informe nos ha facilitado la revisión de nuestras acciones desde la perspectiva de los 10 principios, identificando avances notables, pero también desafíos y oportunidades claves que asumiremos prontamente.

La inclusión de los conceptos Compras Sustentables y Energías Renovables en el Plan Operativo 2012-2016 ha significado avances fundamentales para consolidar el Pacto Global, a mediano y largo plazo. Esta inclusión, que no es un mero formalismo, ha desarrollado a modo de información espacios de capacitación en diferentes niveles de la fuerza laboral de Itaipu, y en breve plazo ya ha producido la revisión de los procesos de las compras en millones de dólares que año a año hace la empresa. El desafío final de estos procesos es llegar al 2020 con una Itaipu líder mundial en la producción de energía limpia y renovable.

En la sociedad, se destaca nuestra activa participación en la Red del Pacto Global Local, en específico en la Comisión de Educación, que busca generar un mayor conocimiento de los Principios en el ambiente empresarial. A través de nuestra ciudadanía empresarial, apoyamos la humanización del trabajo, la igualdad de oportunidades para personas con diversidad funcional, la dignificación de la mujer en el ambiente laboral, el cuidado del medioambiente y la gestión de la empresa con transparencia y responsabilidad.

El año 2012 ha sido pródigo para el proyecto más grande de la Itaipu desde su misma construcción: la línea de transmisión en 500 kV. Esta obra, en fase final de construcción, permitirá la electrificación de zonas del Paraguay en donde el progreso ha sido esquivo a raíz de la ausencia de fuentes de trabajo. Con la línea de 500 kV electrificada y en funcionamiento, cientos de industrias podrán asentarse en suelo paraguayo y brindar, así, fuentes de trabajo genuinas, seguras y sustentables.

Reafirmo con esta Comunicación de Progreso el compromiso de Itaipu, Margen Derecha, de seguir generando desarrollo sustentable, con una gestión que ponga en práctica -cada vez con mayor fuerza- los 10 Principios del Pacto Global.



Franklin Boccia Román
Director General Paraguayo

La línea de 500 kV cambiará el Paraguay

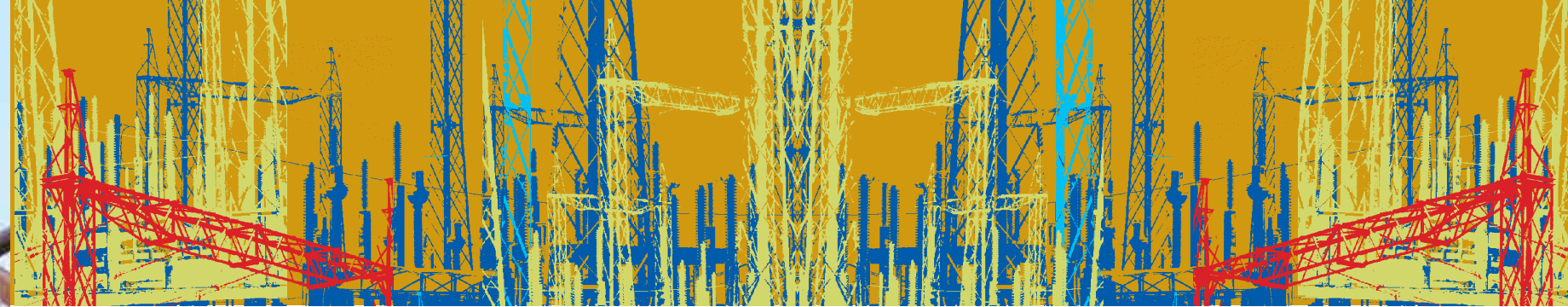
HABRÁ UN ANTES Y UN DESPUÉS
DE LA HABILITACIÓN DE LA LÍNEA
DE TRANSMISIÓN DE ENERGÍA.

El proyecto incluye tres grandes obras: la salida desde la subestación en la margen derecha, la línea de transmisión y una nueva subestación en Villa Hayes.

Para finales de 2012, se ha registrado el avance del 80% en las obras principales de ampliación de la Sub Estación Margen Derecha (SEMD), con obras civiles prácticamente concluidas y montaje electromecánico en marcha.

Entre las ventajas que representará para el país esta línea de transmisión, se destaca la posibilidad de comercializar energía a otros países extra-zona, la generación de condiciones adecuadas para la instalación de parques industriales que representen nuevos puestos de trabajo para la población, además de la mejora en la calidad de vida de las familias, como resultado de un sistema de distribución de energía más eficiente.

Los trabajos de ampliación de la SEMD comenzaron el 21 de diciembre de 2010 con la entrada en operación del TX/RX. Las obras continuarán hasta el 2014.



Implantación del transformador/regulador T5/R5 500/220 kV- 470 MVA

El comisionamiento del Conjunto T5/R5 y de los equipos asociados fue iniciado en noviembre de 2011 y la energización fue efectiva en enero de 2012. Los ensayos de confiabilidad fueron concluidos en febrero de 2012.

También, en 2012 inició la repotenciación de los conjuntos autotransformadores/reguladores de la SEMD que aumentaron en un 20% su capacidad de transformación en régimen permanente de la subestación, de 2.345MVA para 2.820MVA.

LA SUBESTACIÓN MARGEN DERECHA (SEMD) YA CUENTA CON UNA CAPACIDAD ENERGÉTICA AUMENTADA Y ESTÁ LISTA PARA DAR MAYOR CONFIABILIDAD AL SISTEMA ELÉCTRICO PARAGUAYO.

Actualización del Sistema de Control Computadorizado - SCC

En 2012 fueron incluidos el conjunto T5/R5 y las protecciones de las líneas de transmisión de 500 kV, lo que permitió la desactivación de las interfaces antiguas. Asimismo, fue elaborada la Especificación Técnica relativa a la modernización de la Estación Central del SCC (SINAUT Spectrum), cuya adquisición está prevista para el año 2013. Están previstos para 2013 la inclusión de la LT13 (Villa Hayes) y el seccionamiento de las LTs L3/L11 y L4/L12.

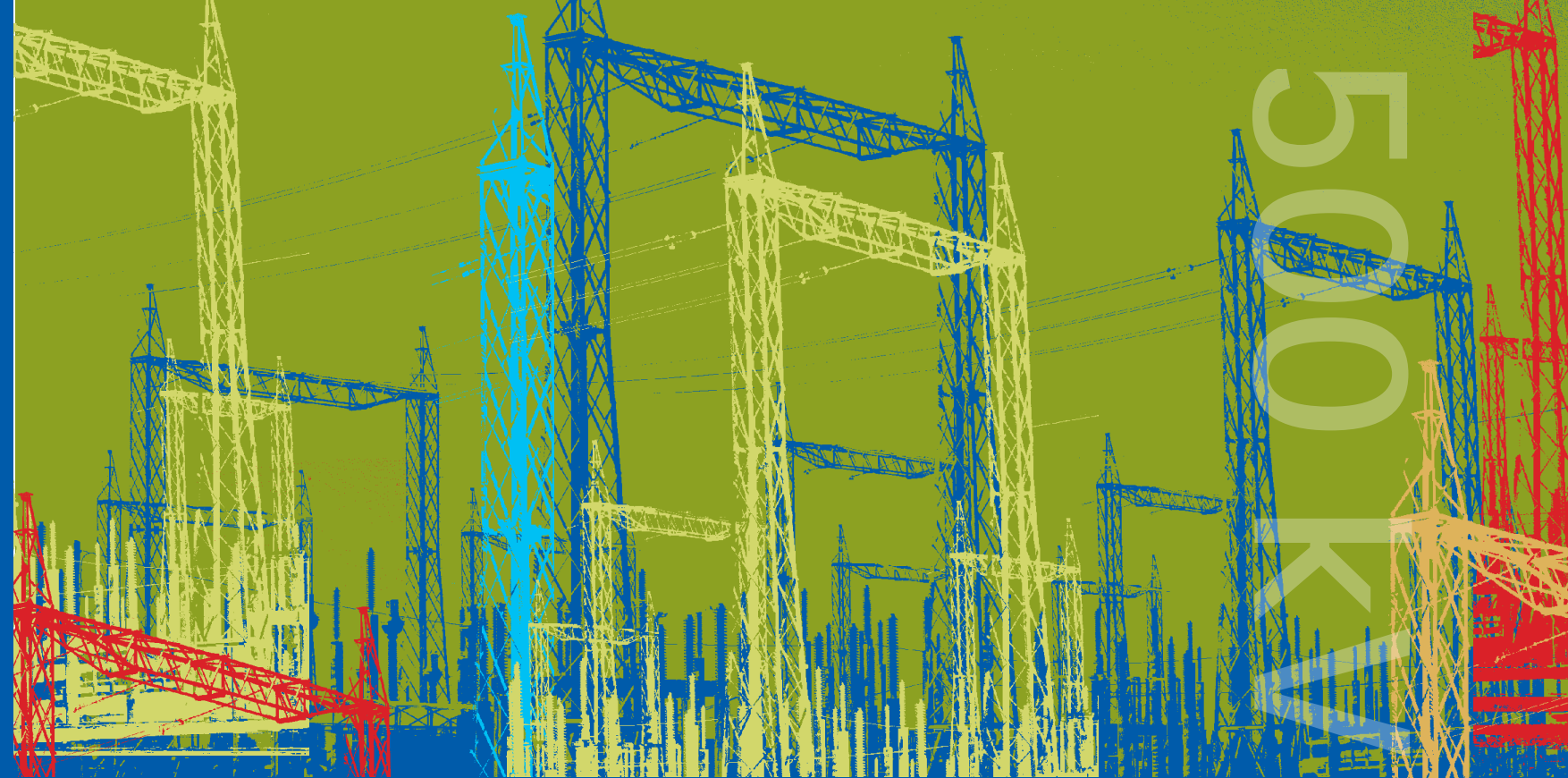
EN LA PUESTA EN SERVICIO DE ESTE NUEVO EQUIPAMIENTO HUBO UNA INTERESANTE TRANSFERENCIA DE CONOCIMIENTO DE PROFESIONALES ANTIGUOS, PRÓXIMOS A JUBILARSE, A PROFESIONALES NUEVOS DEL ÁREA TÉCNICA DE LA ENTIDAD.

Modernización de los Servicios Auxiliares de Corriente Continua

Durante el año 2012 fueron realizadas varias intervenciones en un sistema vital para el funcionamiento de la subestación, la distribución de corriente continua, para substituir los cuadros de distribución antiguos y la redistribución de cargas. La correcta interacción entre los equipos de operación, mantenimiento y obras permitió que este complejo proyecto concluya sin afectar el funcionamiento de la subestación.

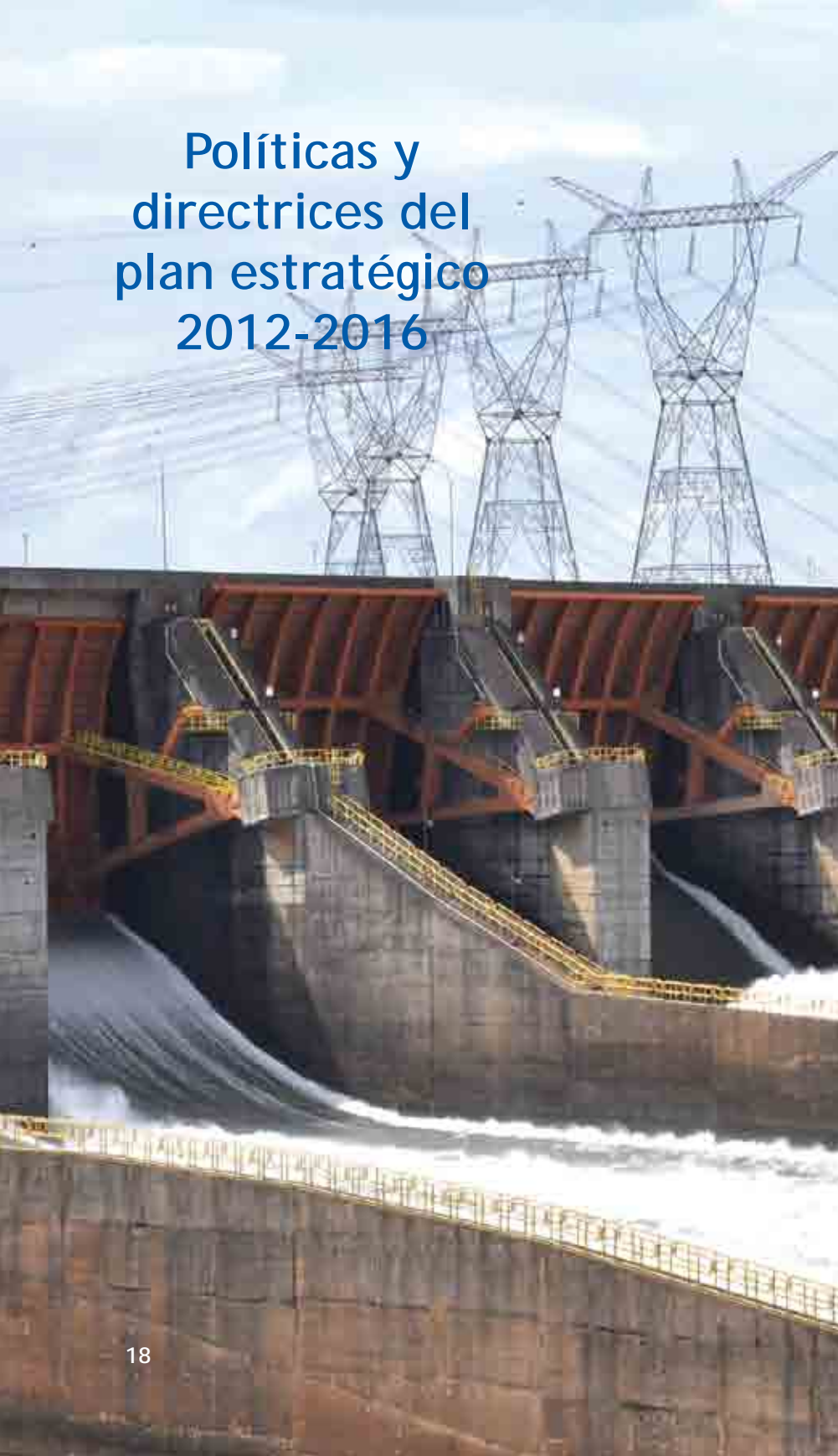
Seccionamiento de las Líneas L3 y L4 en la Subestación de la Margen Derecha

Se adjudicó el contrato en el primer trimestre de 2012 y las obras fueron iniciadas. La conclusión de la implantación está prevista para septiembre de 2013.



80% de las obras concluidas para finales del 2012
La previsión de conclusión es para mediados del 2013
345 kilómetros de extensión de la línea de transmisión
758 torres levantadas
40 y 111 m de altura de las torres
1.000 obreros trabajaron en la Subestación de Villa Hayes

Políticas y directrices del plan estratégico 2012-2016



ITAIPU MD RECONOCE SU ROL SOCIAL Y DE BIEN PÚBLICO, A TRAVÉS DE UN CONJUNTO DE PRÁCTICAS, ESTRATEGIAS Y SISTEMAS DE GESTIÓN EMPRESARIAL QUE PERSIGUE UN NUEVO EQUILIBRIO ENTRE LAS DIMENSIONES ECONÓMICA, SOCIAL Y AMBIENTAL, CON UN MODELO DE DESARROLLO LOCAL SUSTENTABLE.

DESDE AGOSTO DE 2010, ITAIPU MD CUENTA CON UNA ASESORÍA DE RESPONSABILIDAD SOCIAL (RDE-218/2010) ENCARGADA DE VELAR POR LAS ACCIONES QUE ASUME LA ENTIDAD ANTE LA SOCIEDAD Y LOS ACTORES SOCIALES CON LOS CUALES INTERACTÚA.

ITAIPU Y UNFPA SUSCRIBIERON EN ENERO DE 2012 UN ACUERDO PARA UNIR ESFUERZOS PARA EL LOGRO DE LOS OBJETIVOS DE DESARROLLO DEL MILENIO (ODM).



Respeto al ser humano

Reconocer y respetar la dignidad, los derechos del individuo y del ciudadano y los aspectos que constituyen la diversidad humana en lo concerniente a género, religión, cultura, raza, etnia, capacidades diferentes, entre otros.

Integración binacional

Ampliar el conocimiento, la comprensión y el respeto de los valores de las culturas de los paraguayos y brasileños, estimulando la convivencia armónica y la búsqueda de soluciones conjuntas, atendiendo las necesidades internas y externas a la Entidad para beneficio de las sociedades de ambos países, constituyéndose en un paradigma para la integración latinoamericana.

Proactividad e innovación

Incentivar a las personas a percibir, prevenir problemas y aprovechar oportunidades, administrando recursos y competencias para mejorar el desempeño de la Entidad y para atender las necesidades de las sociedades paraguaya y brasileña.

Responsabilidad y rendición de cuentas

Explicar, reportar, justificar y asumir responsabilidad por los actos en el marco del Tratado ante las sociedades paraguaya y brasileña.
Reconocer los resultados del trabajo de las personas.
Valorar los esfuerzos y las contribuciones de las personas en los resultados obtenidos para la Entidad y las sociedades de ambos países.

Sustentabilidad corporativa

Asegurar que las iniciativas de Itaipu sean socialmente justas, ambientalmente correctas, económicamente viables y culturalmente aceptadas, garantizando la perdurabilidad de la Entidad.

Desarrollo regional sostenible

Obligación que asume la Entidad frente a la comunidad referente a cooperar activamente con su desarrollo integral, respetando la cultura local, promoviendo el desarrollo socioeconómico, la inclusión social y la mejora de las condiciones del medio ambiente.

Valores éticos

Considerar la ética en todas sus dimensiones como obligación fundamental y permanente.

Grupo de Trabajo Itaipu Salud

Desde el 2003, la entidad ha creado este grupo de trabajo como espacio de articulación en temas relacionados a la salud pública en la Triple Frontera entre Brasil, Argentina y Paraguay.

De carácter permanente y consultivo, el grupo GT Itaipu Salud tiene como principio el respeto a las normas y sistemas nacionales de salud, buscando potenciar políticas públicas sectoriales, en carácter complementario y auxiliar; además de propiciar la integración e implementación de acciones en todos los niveles y esferas de los gobiernos.

UNA PLANIFICACIÓN A 5 AÑOS ESTABLECE LA VISIÓN Y OBJETIVOS ESTRATÉGICOS QUE ORIENTARÁN LAS FUTURAS ACCIONES DEL GRUPO DE TRABAJO ITAIPU SALUD, EN COORDINACIÓN CON LAS INSTITUCIONES DE LA REGIÓN DE TRIPLE FRONTERA.



Visión del GT Itaipu Salud

Ser reconocido como un grupo de trabajo técnico de referencia regional, para la articulación e integración de las políticas públicas de salud de los países, basado en un modelo de gestión y atención integral de la salud, contribuyendo con la promoción, prevención y vigilancia de la salud para la región fronteriza, que impacte positivamente en la calidad y oportunidad de vida individual y colectiva de la población.

Comisiones técnicas por áreas



Objetivos estratégicos 2013-2017

Red de Información Integrada y Vigilancia en Salud

OE.1: Articular el desarrollo y la implementación de una red integrada de informaciones de salud en la Triple Frontera, que contribuya a la evaluación y monitoreo de la gestión integral de la salud, focalizada en la vigilancia de la salud.

Gestión de Recursos Humanos

OE.2: Contribuir en la formación y capacitación de recursos humanos, para la gestión y desarrollo en el área de la salud, y el cumplimiento de las acciones priorizadas por el GT Itaipu Salud.

Promoción y Acción sobre los Determinantes Sociales de la Salud

OE.3: Fortalecer la promoción de la salud y la prevención de enfermedades y epidemias, estimulando la participación social y comunitaria y las acciones sobre los determinantes sociales en salud en la triple frontera.

Redes de Servicios de Salud

OE.4: Apoyar la integración y articulación de los servicios de salud en la triple frontera, orientado al fortalecimiento de redes de atención integral en salud.

Fortalecimiento Institucional

OE.5: Fortalecer la gestión del GT, aumentar la participación intra e inter sectorial y promover la permanencia y la cualificación de sus integrantes para garantizar la sostenibilidad y efectividad de las acciones implementadas.



Reconocimientos 2012

Itaipu fue distinguida durante el 2012 por su actuación en diferentes áreas:

Premio al Mejor Stand con aporte tecnológico innovador

La Itaipu Binacional recibió el 14 de julio de 2012, el premio a “Mejor Stand con aporte tecnológico innovador” de la XXXI Expoferia Internacional de Ganadería, Industria, Agricultura, Comercio y Servicios. Fue durante la ceremonia de inauguración oficial de la feria, en el Ruedo Central del Predio, en Mariano Roque Alonso.

Entre las propuestas presentadas en este stand se destacaron el primer auto eléctrico fabricado en Paraguay, el “Aguará”, los avances y beneficios que traerá al país la Línea de Transmisión de 500 kV, más los ejes temáticos de energías renovables, sumado al protagonismo de Diversidad Funcional de la entidad para la inclusión social y laboral.

En esta misma edición, Itaipu fue premiada como mejor stand por su accesibilidad para personas con diversidad funcional y el segundo premio por sustentabilidad.



Premio Ser humano Paraná 2012

El Proyecto Educación Financiera desarrollado por el equipo de la Dirección Financiera de Itaipu en escuelas públicas de Foz do Yguazú, logró el Premio Ser Humano Paraná 2012, en la modalidad Desarrollo Sustentable. Este premio es promovido por la Asociación Brasileña de Recursos Humanos en el Paraná (ABRH-PR).

Premio Sesi Calidad en el Trabajo para el Programa de Fuerza voluntaria

Por la primera vez en los 15 años del Premio Sesi Calidad en el Trabajo (PSQT), uno de los más importantes de Brasil, Itaipu inscribió su Programa de Fuerza Voluntaria y conquistó el primer lugar estadual en la categoría de Desarrollo Socioambiental para grandes empresas.

Premio Pintou Limpeza del Grupo Estado

Itaipu fue la única empresa homenajeada en la primera edición del Premio "Pintou Limpeza", promovido por las radios El Dorado y Estadão ESPN, del Grupo Estado. La binacional fue la ganadora en la Categoría de Empresa Ciudadana, por los resultados del Programa Cultivando Agua Boa.

Campaña premiada en el Top de Marketing 2012

Itaipu Binacional obtuvo el primer premio "Top de Marketing 2012" de la Asociación de Dirigentes de Ventas y Marketing del Brasil - Sección Paraná (ADVB-PR), con la campaña Cataratas, Maravilla Mundial de la Naturaleza.

Destino Yguazú y Gilmar Piolla, destacados en los Premios Caio 2012

La 13ª edición del Premio Caio, el más importante de la industria de eventos y del turismo del Brasil, entregó el título de "Personalidad del Año" al periodista Gilmar Piolla, superintendente de Comunicación Social del lado brasileño de Itaipu y presidente del Fondo de Desarrollo y Promoción Turística del Yguazú (Fondo Yguazú).

Galardón "Alto Paraná" 2012

Metropolitana Publicidad de Lorgio Fernández, destacó a los mejores del año con el Galardón Alto Paraná. En 2012, fue distinguido el Director General Paraguayo, Franklin Boccia en el rubro Gestión Pública, y Alberto Ricardo Magno como uno de los mejores profesionales del 2012, en el área Administrativa. La premiación abarcó el sector empresarial, comercial, periodístico, gestión pública, cultural, social, entre otros.

Benchmarking Ambiental Brasileño

Por tercera vez en cinco años, Itaipu fue la gran vencedora del Ranking Benchmarking de los Poseedores de las Mejores Prácticas de Sustentabilidad del país. La empresa compitió con el case "Gestión por Cuencas Hidrográficas", una de las acciones del Programa Cultivando Agua Buena (CAB), desarrollado por la Dirección de Coordinación y Medio Ambiente. La empresa también ingresó al ranking de mejores prácticas de la década.



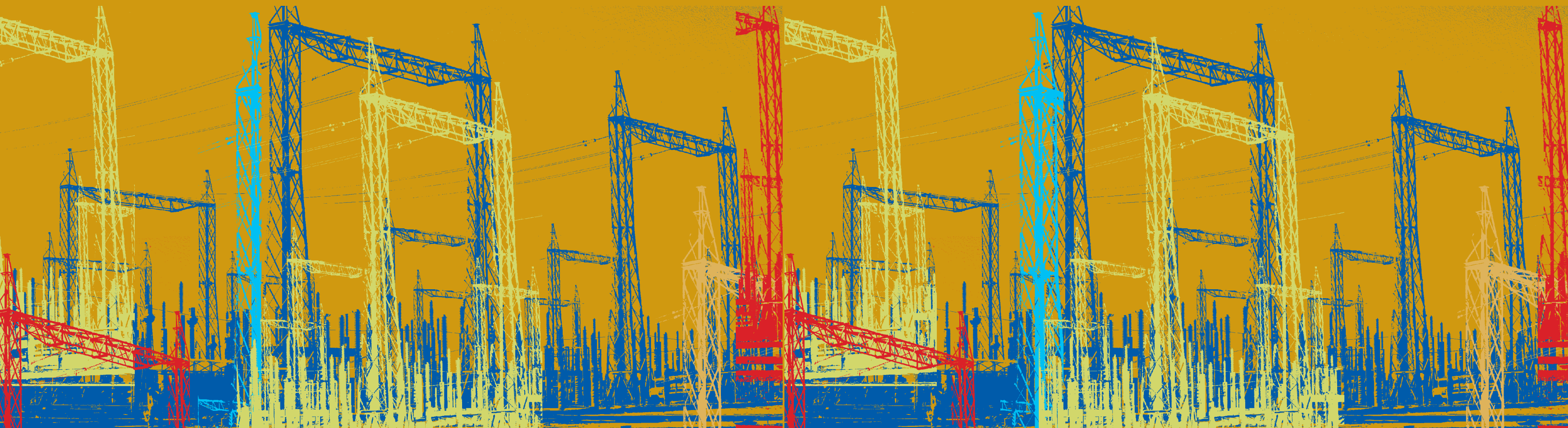
BID12 MADRID:

"Aguará" obtuvo premio de diseño e innovación

El premio al diseño e Innovación de la III Bienal Iberoamericana de Diseño Emergente, Innovación y Futuro fue para el Aguará, el primer auto eléctrico paraguayo. El galardón fue entregado en Madrid, España, el 26 de noviembre de 2012.

La III Bienal Iberoamericana de Diseño otorga 8 premios destacados a las organizaciones que sobresalen por integrar el diseño en su estrategia empresarial y por utilizar el mismo como una herramienta de creatividad, innovación y competitividad.





Respetar y proteger los derechos humanos

ITAIPU ES UN AGENTE IMPULSOR DE DESARROLLO SOSTENIBLE DE LAS SOCIEDADES DE AMBOS PAÍSES: PARAGUAY Y BRASIL.

Para promover la cultura

El **Complejo turístico de Itaipu** incluye una variada propuesta de actividades en ambas márgenes, en el lado paraguayo se destacan: la visita a la hidroeléctrica y vista desde el mirador del vertedero, así como en horario nocturno el espectáculo de iluminación monumental. Además, el complejo turístico incluye el Museo de la Tierra Guaraní, en Hernandarias, y el Monumento Bertoni ubicado a 40 km al Sur de Presidente Franco, el Zoológico regional, a unos 11,5 km de Ciudad del Este y el Refugio Tatí Yupí, a 3 km al Norte de Hernandarias.



Para la Conservación y el mantenimiento del acervo museológico de Itaipu, durante el 2012 se realizaron trabajos de mantenimiento, curación, verificación, etiquetado, organización e inventario de 7.602 muestras biológicas, continuando el convenio con la Facultad de Ciencias Exactas y Naturales (FaCEN) de la UNA. Asimismo, se realizó el reacondicionamiento, conservación e inventario de 30.000 muestras antropológicas que contienen fragmentos cerámicos, además del mantenimiento de 272 unidades de cesterías, cerámicas montadas, enseres, utilitarios y armas antiguas. El laboratorio de taxidermia cuenta con 1700 fotografías de pieles de aves.

En convenio con la Organización Comunidad y Desarrollo Sustentable (CODES) y Acción Comunitaria (ACOM) se realizó durante este año el **Proyecto de restauración, revitalización y revaloración del área histórica, cultural y natural del Parque Nacional Cerro Corá**, en el departamento de Amambay, que incluyó el mejoramiento del acceso, esculturas, senderos peatonales y estacionamiento. También se realizó el empedrado del Parque, el sistema de desagüe pluvial, el puente de hormigón armado y el anfiteatro. Las mejoras abarcaron la plazuela de Panchito López con su lápida, el sendero denominado "Camino de la inmolación" que dirige al lugar donde cayó el Mariscal López. Se construyeron monolitos con textos explicativos de cada lugar, también un área recreativa y baños para la zona de campamento.

Por otra parte, en convenio con la Cámara Paraguaya del Libro (CAPEL), se realizó el **Mejoramiento de bibliotecas escolares** con la donación de 8.533 colecciones de libros correspondientes al área de Ciencias Sociales, volúmenes que aportan a la comprensión de los procesos históricos y sociales del país.

Durante este año se realizó la firma de Convenio con la **Diócesis de Coronel Oviedo** para la próxima construcción de una nueva sede en esta zona, mejorando las condiciones de infraestructura del área administrativa y vivienda del obispo.

Otra acción acompañada por Itaipu ha sido el rescate del **Archivo histórico del Ministerio de Relaciones Exteriores** y el traslado de su contenido a un sitio acorde con la importancia de su valor cultural. Como parte de este proyecto, fue construido un edificio de tres pisos con una superficie de almacenamiento de 392 m2 que será inaugurado en febrero de 2013.



FONACIDE

En 2012, el presidente de la República promulgó la Ley N° 4758/2012 creando el Fondo Nacional de Inversión Pública y Desarrollo (FONACIDE), el Congreso Nacional la aprobó por unanimidad. Esta ley establece que la distribución de recursos provenientes de Itaipu serán destinados a fondos para la excelencia de la educación; al Tesoro para financiar proyectos de infraestructura; a los gobiernos departamentales y municipales; a fondos para mejorar la salud y también a la capitalización de la Agencia Financiera de Desarrollo (AFD).

El Fondo para la excelencia de la educación e investigación tendrá como objetivo financiar, prioritariamente programas relacionados con la incorporación de las TIC (Tecnologías de la Información y Comunicación) en el sistema educativo, al mejoramiento de la calidad de la formación de los docentes y la oferta educativa, además de la atención integral a la primera infancia. Asimismo financiará programas de organización, formación y fortalecimiento de redes de cooperación escolar de padres y tutores de alumnos y becas de estudio para formación superior.



educación



En el 2012 entregaron becas para las siguientes áreas de estudio

BECAS

- Ciencias Médicas de la Salud
- Ciencias de la Ingeniería
- Ciencias Geográficas
- Ciencias Agropecuarias y Forestales
- Humanidades
- Ciencias de la Educación

Cobertura de las becas

2011

500 becados

2012

350 becados

67% de los becados son mujeres

11 becados son indígenas

5 becados son personas con discapacidad

BECAS



Cumpliendo con el derecho a la educación

Más de 1000 estudiantes del país se postularon al Programa de becas de Itaipu, grado Universitario 2012. Por primera vez desde sus inicios en 2006, la Fundación Parque Tecnológico de Itaipu (FPTI-PY) fue la administradora de estas becas dirigidas a jóvenes con buenas calificaciones, provenientes de familias y comunidades de escasos recursos; para ello creó la Unidad de Gestión de Becas (UGB). Fueron habilitadas 350 plazas para distintas carreras en universidades nacionales y privadas. Itaipu cuenta a la fecha con total con 4.531 becarios en todo el país.

LA BECA UNIVERSITARIA ES INTEGRAL DESDE EL 2011, PORQUE INCLUYE UN SUELDO QUE CUBRE GASTOS DE ALOJAMIENTO, TRANSPORTE, ALIMENTACIÓN Y GASTOS PERSONALES. ADEMÁS, CUBRE ARANCELES DE LA UNIVERSIDAD DONDE SE CURSAN LAS CARRERAS.

El Programa de Becas Itaipu de Posgrado tiene como objetivo contribuir al desarrollo económico - social y cultural del país, fortaleciendo las competencias profesionales de sus ciudadanos, con oportunidades de estudio en los niveles de maestría y doctorado, en universidades paraguayas y extranjeras.

ESTE PROGRAMA CONTEMPLA LA ASISTENCIA FINANCIERA A EGRESADOS DE UNIVERSIDADES PARAGUAYAS O EXTRANJERAS DE GESTIÓN OFICIAL Y/O PRIVADA PARA CURSAR LOS NIVELES DE MAestrÍA O DOCTORADO.

En alianza con los Estados Unidos de América, Itaipu desarrolló el Programa Fullbright de becas para que ciudadanos paraguayos realicen cursos de posgrado en ese país.



Avance 2012 de Becas de posgrado

173 becarios desde el 2009

166 nuevos postulantes

51 plazas disponibles



Meta 2012

20 profesionales y docentes capacitados

2 en posgrado / 18 con maestrías

2012

10 profesionales estudian en EE.UU.

El Programa de Retorno Social tiene como propósito que los becarios de grado de Itaipu con las Unidades de Extensión Universitarias, presenten proyectos universitarios que puedan devolver a la comunidad los conocimientos adquiridos a través de dichas becas. Este programa facilita a los estudiantes asistencia técnica, grupo de monitoreo y evaluación, y ayuda económica. El trabajo es voluntario y cada proyecto debe agrupar como mínimo cuatro becarios y un docente coordinador.

LOS BECARIOS DE ITAIPU DEBEN DESARROLLAR SERVICIOS SOCIALES (RETORNO SOCIAL) A TRAVÉS DE LA PRESENTACIÓN DE PROYECTOS DE EXTENSIÓN UNIVERSITARIA QUE SON ASESORADOS Y APOYADOS EN FORMA TÉCNICA Y FINANCIERA, POR EL PARQUE TECNOLÓGICO DE ITAIPU (PTI).

La convocatoria a los fondos estuvo abierta a todas las universidades que tienen convenio con la Entidad. A comienzos de 2012 fueron adjudicados 21 proyectos a los Fondos concursables para la ejecución de proyectos de Retorno Social.

Fondos concursables de Retorno Social

21 proyectos	De 15 a 25 millones de guaraníes invertidos por proyecto
12 universidades	5 públicas 7 privadas
7.000 beneficiarios directos	28.000 beneficiarios indirectos

Proyectos adjudicados a los fondos concursables

1. "Educación y gestión territorial en regiones vulnerables" de la Universidad de Pilar. Pretende aportar elementos que permitan iniciar la discusión sobre un ordenamiento territorial, definiendo las bases para una utilización adecuada del espacio y del medioambiente. Capacitación y discusión sobre variables sociales, culturales, económicas, ambientales, políticas y humanas.
2. "Protección de la dignidad humana en la gestión de la competencia del Juzgado de Ejecución-Circunscripción judicial de Ñeembucú" de la Universidad Nacional de Pilar. Pretende mejorar las condiciones de vida de las personas privadas de libertad, a partir de una descripción y análisis de las condiciones de vida e infraestructuras penitenciarias que se presentan actualmente.
3. "Exposición, capacitación y venta de productos artesanales". Universidad Nacional de Pilar. Tiene como meta ofrecer un espacio para la promoción, comercialización y consolidación de los productos artesanales de Ñeembucú.
4. "Las TIC's en el proceso educativo como herramienta de inclusión social". Universidad Nacional de Concepción. El proyecto será ejecutado de forma íntegra en las instalaciones de la Biblioteca Central de la Universidad Nacional de Concepción con los jóvenes becarios que cursan diferentes carreras universitarias.

5. "Un cambio en el Barrio 1° de Marzo". Universidad Nacional de Caaguazú. Consiste en talleres de capacitación en las áreas de Ciencias Médicas, Tecnológicas y Económicas, siendo los alumnos becarios los protagonistas de la transferencia de conocimientos, supervisados por docentes tutores.
6. "Impuestos y mitos". Universidad Nacional de Caaguazú. Se busca informar a las comunidades sobre los distintos impuestos y la concienciación de la importancia de los mismos para el desarrollo del país.
7. "Yataity piensa en grande, Paraguay piensa en grande". Universidad Americana. Se pretende elevar el nivel competitivo de los microempresarios, artesanos de Yataity apoyando la producción y comercialización de bienes y servicios. Pretende también dinamizar la economía de la zona, a través del turismo y la comercialización de las prendas artesanales.
8. "Eco-líderes juveniles en acción". Universidad Nihhon Gakko. Formación de líderes con la participación juvenil en el diseño de políticas ambientales enfocadas a la disminución de contaminación del aire, agua, etc.
9. "Jóvenes en acción por una sociedad más equitativa". Universidad Americana. A través de conferencias y dramatizaciones, los becarios darán a conocer los derechos, deberes y obligaciones de los niños, niñas y adolescentes, con la finalidad que sean agentes multiplicadores en sus respectivas comunidades.

La segunda parte del proyecto consta de la habilitación de una clínica jurídica, que brindará asesoramiento en materia jurídica de forma gratuita a personas de escasos recursos.

10. "Atención sanitaria integral a niños con capacidades diferentes". Centro Educativo Superior en Salud, de Ypacarai. Promocionar un sistema de atención sanitaria integral a niños con capacidades diferentes; asistencia social alimentaria que incluye educación sanitaria, atención médica pediátrica, kinesioterapia, electro medicina y reeducación de la discapacidad física de los niños del área de influencia del Centro Educativo.
11. "Recuperando sonrisas". Universidad Autónoma de Asunción. Pretende contribuir a la promoción, prevención y tratamiento de los problemas bucodentales.
12. "Descubrir y cuidar caminos hacia la salud nueva". Universidad Católica. Contempla la promoción de la salud a través de la extensión universitaria. Se realizará en dispensarios médicos ubicados en el Bañado Sur, Bañado de Sajonia, barrio San Cayetano y Roberto L. Petit.
13. "Conociendo mis derechos, mejorando mi vida". Universidad Católica. Tiene el propósito de que la población adolescente del Centro Educativo Sembrador, de la Penitenciaría Regional del Guairá, reconozca sus derechos fundamentales y reciba asesoramiento jurídico.

14. "Unidad de Voluntarios en Salud. UVAS". Universidad Católica. El proyecto consiste en mejorar el nivel de salud de la población en su área de influencia mediante acciones y programas de promoción y educación para la salud.

15. "Aprendiendo a ser padres". Universidad Católica. La idea central es la realización de talleres psicológicos y la prevención primaria de salud mental del barrio Tablada trabajando con padres e hijos.

16. "Aplicando la informática a la educación". Universidad Católica. Se propone como objetivo principal dotar a los adolescentes que cursan los niveles escolar básico y medio, del barrio San Vicente de Carapeguá con conocimientos en informática.

17. "Desarrollo de actividades sociales para adolescentes y jóvenes ciegos". Universidad Católica. Es un programa de promoción de calidad de vida con actividades físicas, deportivas y de carácter educativo promocional.

fondos concursables 2012

18. "Paraguay es hora de buscar calidad y cantidad". Universidad Nacional de Villarrica. Consiste en talleres sobre la importancia de la cal agrícola y la utilización de abonos verdes. Pretende a su vez, inculcar nuevos sistemas de producción y comercialización.

19. "Mucho que decir, mucho que preguntar". Universidad Privada San Lorenzo. Es un proyecto para la inclusión social, en el asentamiento Marquetalia, de San Lorenzo.

20. "Proyecto Interdisciplinario de intervención socio-comunitario habitacional del barrio San Isidro, etapa 6, ciudad de Encarnación". Universidad Nacional de Itapúa. El conjunto habitacional mencionado, es un reasentamiento urbano compuesto por familias que fueron reubicadas debido a las obras complementarias de Yacyreta.

21. "Colonia de Verano". Universidad Iberoamericana. El proyecto presenta dos etapas. La primera, con los niños y niñas del Centro abierto de la Secretaría Nacional de la Niñez y de la Adolescencia, "Rinconcito de Luz", de la Aldea SOS y se desarrollará en la Plaza Italia. La segunda etapa se desarrollará con las madres de los niños que acuden a los centros.

El Programa de Becas Itaipu de apoyo a la producción científica y tecnológica busca contribuir al desarrollo del investigador y estimular así la producción científica y tecnológica del país en las áreas de conocimiento de interés de la Entidad, para que a partir de esta experiencia se planteen políticas que contribuyan a la introducción de reformas en los ámbitos económico, social y cultural.

Los Centros de Integración de Tecnología de la Información y la Comunicación (CITIC) son espacios tecnológicos dotados de internet y de computadoras en donde las personas pueden acceder a diversos tipos de formación. El proyecto fue impulsado por el área de Educación del Parque Tecnológico de Itaipu, facilita el equipamiento, la formación de los capacitadores iniciales y la sustentabilidad. Actualmente estos centros funcionan en la Universidad de Salto del Guairá y en Curuguaty.

El proyecto de software libre y la campaña de movilización interna "Soy libre, soy solidario" los trabajadores de Itaipu ayudaron a organizaciones civiles de bien público. A finales del 2012, las siguientes instituciones recibieron donaciones: Aldea SOS, Instituto Antonio Próvolo de Ciudad del Este y San Lorenzo, Fundación Dequení, Fundación Santo Domingo, Centro Cultural Takuru Puku, Hogar Niño Feliz y Hogar Bethel.

Bajo la coordinación del Parque Tecnológico Itaipu (PTI), inició el Programa de Gestión de Calidad para 10 empresas del Alto Paraná, basado en las metodologías del Servicio Brasileño de Apoyo a las Micro y Pequeñas Empresas (SEBRAE). Los empresarios participaron de una capacitación de 10 meses para fortalecer la gestión de calidad en sus respectivas empresas, buscando mejorar eficiencia en costos, relaciones con sus clientes y competitividad.



Proyecto de software libre y la campaña de movilización interna

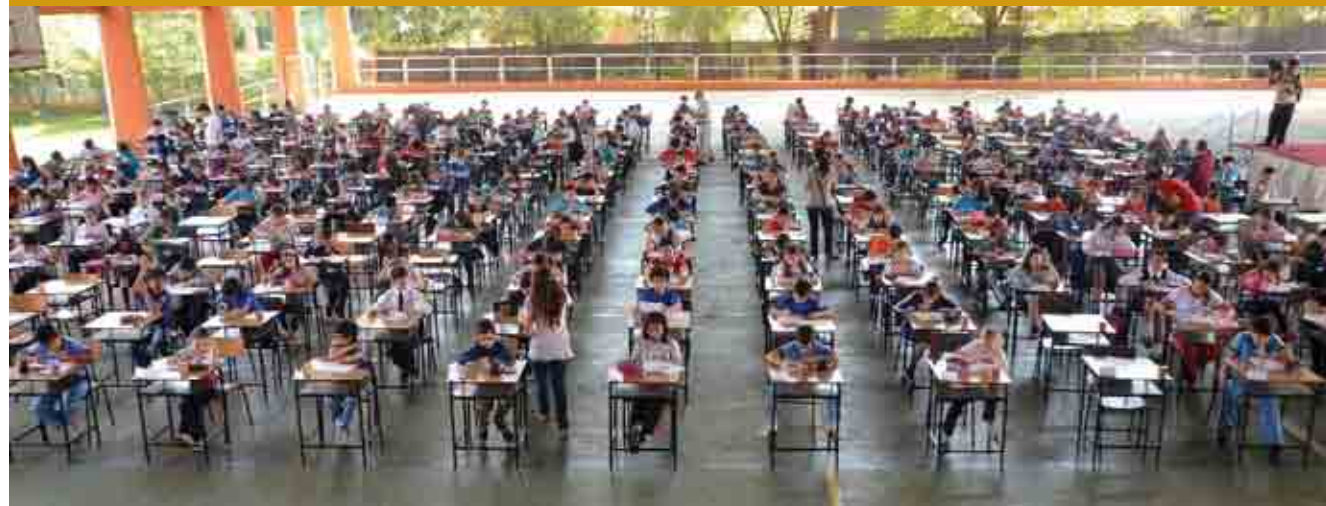
2011

301
empleados
adheridos

2012

640
empleados
adheridos

Más de
600 niños
y jóvenes
beneficiados

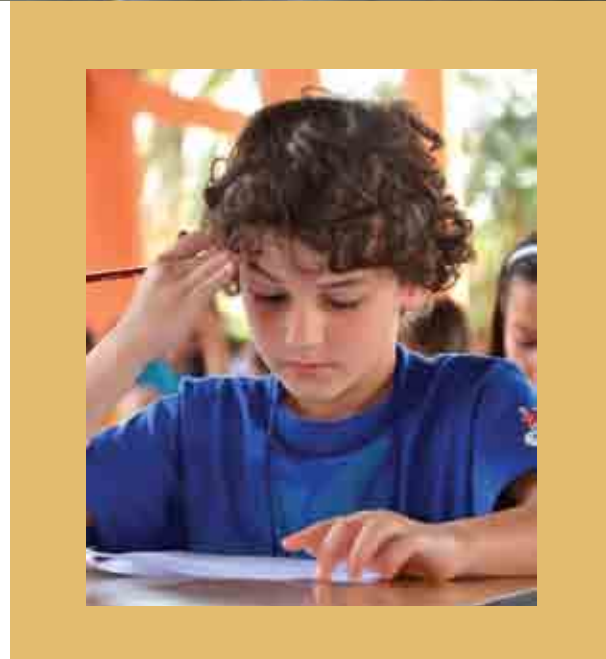


Desde el 2011, Itaipu apoya a la organización civil OMAPA (Organización Multidisciplinaria de Apoyo a Profesores y Alumnos) en la implementación de un programa denominado **Paraguay Resuelve**, que se realiza en convenio con el Ministerio de Educación y Cultura. La vigencia de dicho programa se extiende hasta agosto de 2014.

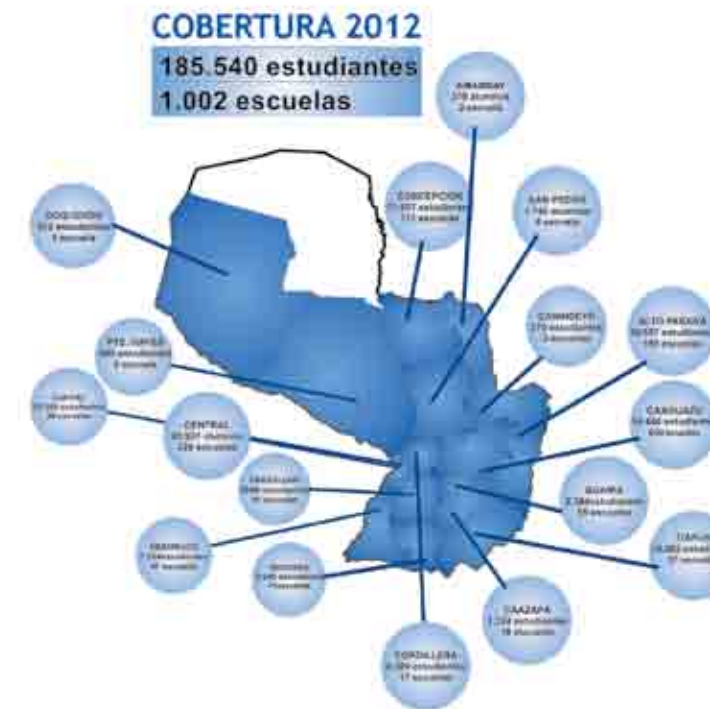
PARAGUAY RESUELVE ES UN PROGRAMA DE INCLUSIÓN SOCIAL A TRAVÉS DE LA EDUCACIÓN DE CALIDAD, CON ÉNFASIS EN LA MATEMÁTICA.

Apartir del apoyo de Itaipu a las **Olimpiadas Nacionales de Matemáticas**, OMAPA ha logrado aumentar notablemente su alcance: hubo un incremento de 92mil a 185 mil participantes durante el 2012. Las instituciones educativas participantes han aumentado de 438 a más de 1.000, y la capacitación de docentes ha pasado de 378 a 1.134.

En el eje de jóvenes talentos se ha desarrollado 8 centros de iniciación científica en distintos puntos del país, en alianza con la Escuela de Matemática de América Latina y el Caribe (EMALCA), la Sociedad de Matemática Paraguaya (SMP) y el Instituto Nacional de Matemática Pura y Aplicada (IMPA) de Brasil.



PARAGUAY RESUELVE FUE DECLARADO DE INTERÉS CIENTÍFICO Y EDUCATIVO POR CONACYT Y DE INTERÉS NACIONAL POR LA CÁMARA DE DIPUTADOS DE CONGRESO NACIONAL.



Ejes de Paraguay Resuelve y avances 2012

Olimpiadas Nacionales de Matemáticas
 1.002 instituciones involucradas
 185.540 estudiantes participantes
 Distinciones en las Olimpiadas de Conosur

“Jóvenes Talentos”
 Iniciación científica con énfasis en las matemáticas
 293 estudiantes de 7 departamentos, participantes
 8 centros de iniciación científica instalados en el país

Talleres para docentes
 1.134 docentes capacitados en pensamiento lógico y matemática



Acceso al agua potable

Durante el 2012 se ha colaborado con la construcción, ampliación y readecuación de sistemas de abastecimiento de agua potable de varias comunidades afectadas por la falta o por la escasez del vital líquido, es así el caso de los distritos de Mbaracayú, Minga Porá, Juan E. O'leary, Caacupé, Ypacaraí y Ciudad del Este.

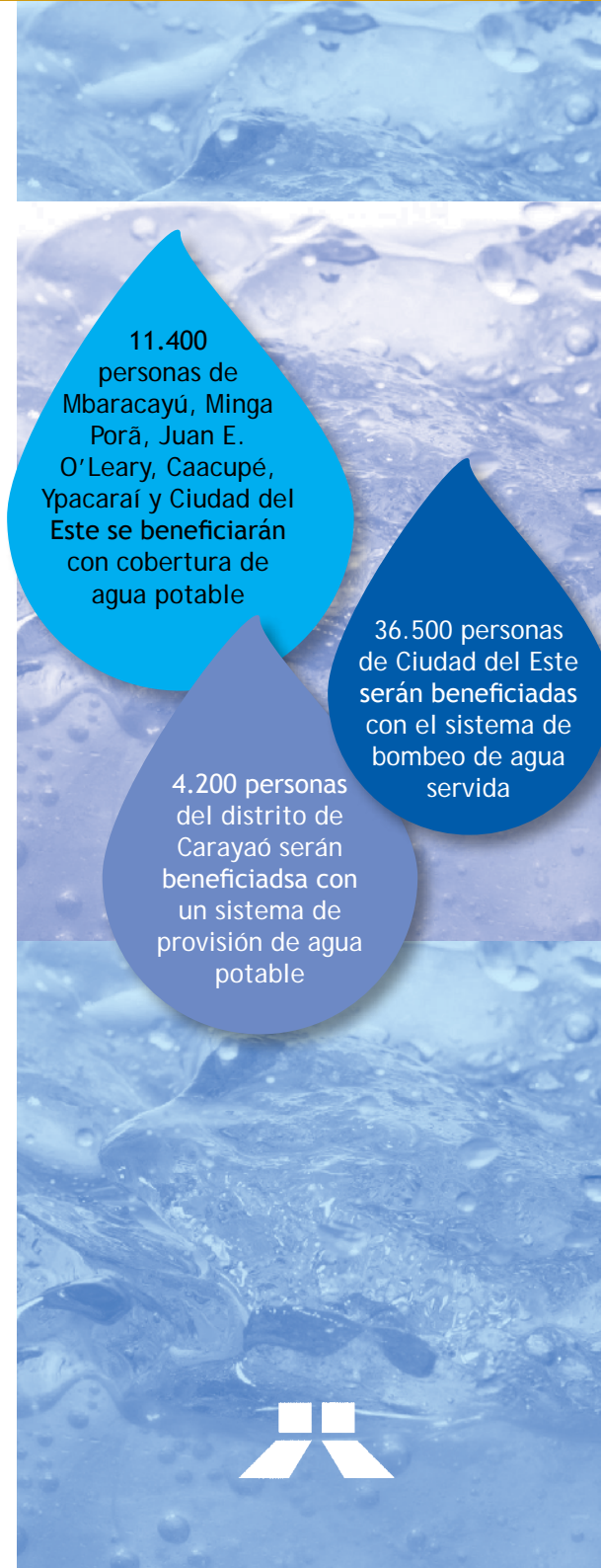
Tras más de 200 años de carencias en la provisión de agua potable, la localidad de Carayaó habilitará para agosto de 2013 la instalación de este servicio con apoyo de Itaipu Binacional. El primer desembolso fue entregado a la comunidad en diciembre de 2012.

DOS CAMIONES CISTERNAS TRASLADAN AGUA TODOS LOS DÍAS HASTA LA COMUNIDAD DE CARAYAÓ Y LA POBLACIÓN LA ALMACENA EN CÁNTAROS, BALDES, LATONAS Y BOTELLAS. ESTA SITUACIÓN CAMBIARÁ CON LA INSTALACIÓN DE LA RED DE AGUA POTABLE.

En el Refugio Ybyty Rokái se realizó la construcción del sistema de abastecimiento para la zona administrativa y de dormitorios. En Ciudad del Este, se implementó el sistema de bombeo de agua servida y en el Monumento Científico Moisés Bertoni, las mejoras de la instalación eléctrica y puesta en valor.

Ayuda humanitaria

Con apoyo de Itaipu se avanzó durante este año en la construcción de 166 viviendas en los Bañados de Asunción bajo la modalidad de cooperativas por ayuda mutua. Entre los avances de este año se destaca la conformación de tres Cooperativas reconocidas ante el INCOOP en Jukyty, Tacumbú, y Santa Ana, y la capacitación de 232 personas durante 40 jornadas.



Impedir las violaciones de los derechos humanos

Proteger a la niñez

Atención a niños, niñas y adolescentes privados de cuidado parental, es el proyecto en convenio con "Enfoque Niñez", en el cual Itaipu viene colaborando para el fortalecimiento de la política de protección especial de la Secretaría Nacional de la Niñez y la Adolescencia que depende de la Presidencia de la República. Durante el último año se logró la atención directa de 48 niños, niñas y adolescentes separados de sus familias biológicas y protegidos en familias acogedoras. De forma indirecta el alcance se estima en 2.100 niños y niñas protegidos a través de capacitaciones a referentes del Sistema Nacional de la Niñez y familias.

Otro proyecto implementado con apoyo de Itaipu fue el Albergue Transitorio con la Fundación Mitá Pyahu Roga que brinda un espacio adecuado a 250 niños y adolescentes que viven en las calles de los alrededores de la Terminal de Ómnibus de Ciudad del Este. Igualmente, continuó la Asistencia a niños y niñas de sectores vulnerables y familias de San Joaquín y alrededores (Caaguazú), el cual busca transmitir capacidades a 150 niños, niñas y jóvenes a través del deporte, fortaleciendo su entorno familiar.

El Proyecto "Tapy'i Rekavo" de Atención Integral a Niños, Niñas y Adolescentes y familias indígenas en situación de calle en Asunción, Área Metropolitana y Caaguazú, implementado en convenio con la Asociación Callescuela, atiende la realidad de numerosas familias indígenas en migración del campo a la ciudad. En este "recorrido" viven en la mayoría de los casos en condiciones de pobreza extrema, expuestos a todo tipo de riesgos.



Componentes del Proyecto Tapy'i Rekavo

En Asunción	En Caaguazú
Abordaje en calle	Abordaje en calle
Centro abierto	Centro abierto
Albergue transitorio	Acogimiento familiar y comunitario

Este proyecto que brinda atención a 350 niños, adolescentes y adultos en situación de calle, está en plena ejecución, con la realización de los abordajes en calle y la primera rendición de cuentas.

Con apoyo de Itaipu y trabajo coordinado con el Ministerio de Educación y Salud Pública se realizó la presentación y difusión de la **Guía de la detección precoz y adopción de acciones oportunas en los casos de violencia contra niños, niñas y adolescentes** en estamentos escolares públicos de la Triple Frontera.

El **Programa Abrazo** (para la disminución progresiva del trabajo infantil) es una iniciativa de la Presidencia de la República del Paraguay que se realiza bajo la coordinación de la Secretaría Nacional de la Niñez y la Adolescencia (SNNA). Desde el 2010, es uno de los 11 programas emblemáticos de la Propuesta de Políticas Públicas de Desarrollo Social y desde 2011 cuenta con el apoyo de los fondos sociales de Itaipu, con aprobación del Congreso Nacional, logrando con este apoyo una considerable expansión a gran parte del territorio.

En 2012 este programa, logró continuar su expansión para atender a niños y niñas trabajadores en riesgo en peores formas de trabajo infantil, como son olerías y vertederos. Para finales de año, este programa registró un alcance de 5.142 niños y niñas y 83 adolescentes y 2.878 familias. La cobertura se amplió a distritos de Asunción, y ciudades de Central, Alto Paraná, Caaguazú, Guairá, Cordillera, Itapúa, Canindeyú, Concepción, Amambay y Misiones y próximamente en el distrito de Villeta donde se registra trabajo infantil en la agricultura.

No a la violencia

Alcance de la
difusión de las guías

75 docentes capacitados

10 escuelas públicas de
Alto Paraná y Canindeyú



Igualmente, en convenio con Secretaría de la Niñez y Adolescencia se desarrolló el **Programa de atención a pueblos originarios**, brindando atención a niños, niñas y adolescentes indígenas en situación de calle, que provienen de comunidades de Caaguazú, Guairá y Caazapá. Se registraron casos muy preocupantes por el consumo de drogas, riesgo que aumenta debido al desarraigo de sus comunidades de origen, además de numerosos niños y adultos sin documentación.

EL CENTRO ABIERTO CONSTITUYE UN SISTEMA QUE IMPLICA LA ATENCIÓN EN CALLE Y ALBERGUE TRANSITORIO DURANTE LAS 24 HORAS EN EL HOGAR SANTA TERESA, UBICADO EN EL BARRIO 23 DE OCTUBRE Y EL ABORDAJE EN LAS COMUNIDADES DE ORIGEN.

Itaipu apoyó la realización del **Foro de Desarrollo de Seguridad Vial** de la municipalidad de Hernandarias, que se realizó el 14 de noviembre de 2012, con el objetivo de disminuir accidentes de tránsito en el Alto Paraná.

CADA AÑO, SE REGISTRAN CERCA DE 1.000 ACCIDENTES FATALES POR CHOQUE DE VEHÍCULOS EN ALTO PARANÁ.

Bajo esta misma óptica, se realizó el **Curso de Capacitación para Agentes de Tránsito**, en coordinación con la Organización de Cooperación Intermunicipal (OPACI), contando con la participación de 95 agentes y directores de tránsito de los municipios de Alto Paraná, Canindeyú, Caaguazú e Itapúa.



Por el derecho a la salud de las personas

La **Fundación Tesai** es una organización sin fines de lucro creada por la Entidad para prestar servicios de asistencia médica, protección y preservación de la salud, a 4 centros asistenciales: Hospital del Área 2, Hospital Materno Infantil Los Ángeles, Hospital Materno Infantil y de Urgencia Yguazú, El Hospital Distrital de Presidente Franco, dispensarios Médicos

A través de esta fundación, durante el último año Itaipu ha mejorado la infraestructura física y profesional con la habilitación de un Pabellón exclusivo en el Hospital Área 2 de Ciudad del Este, con disponibilidad de 9 salas de internación modernamente equipadas, además del bloque de Nursery para el cuidado exclusivo de los recién nacidos.

En otras acciones se destaca la firma de convenios para la atención gratuita a agentes de la policía nacional heridos en servicio y excombatientes de la Guerra del Chaco con residencia en el departamento de Alto Paraná. Otra campaña fue gestión de la fundación para cirugías de próstata de 13 pacientes de escasos recursos.

Se encuentra en desarrollo el sistema de Ficha Electrónica para pacientes del Hospital Área 2 que permitirá disminuir la utilización de papel y mejorar el sistema almacenamiento del historial clínico de los pacientes.



Resultados 2012 del Grupo de Trabajo Itaipu Salud



En convenio con la Universidad Nacional de Asunción, Itaipu implementó el **Proyecto de culminación de obras del nuevo Hospital de Clínicas** ubicado en el campus universitario. La donación comprendió equipamientos de salud, muebles y utensilios para cocina, habitaciones, salas de espera y otros. Además, incluyó la construcción de una planta de tratamiento de agua para abastecer la sala de diálisis. La vigencia de dicho convenio se extiende hasta marzo de 2013.

ACTUALMENTE, CLÍNICAS SE ENCUENTRA ENTRE LOS HOSPITALES PÚBLICOS DE MAYOR CAPACIDAD Y EQUIPAMIENTO DEL PAÍS.

Para fortalecer la capacidad de gerenciamiento de proyectos y lograr mejores resultados y mayor impacto en las iniciativas emprendidas por los miembros del Grupo de Trabajo Itaipu Salud, se desarrollaron los **Talleres sobre metodologías e instrumentos de monitoreo y evaluación de proyectos**. Con el mismo fin, se inició la elaboración de proyectos para la sensibilización en la humanización de la red de servicios de salud y en la temática de discapacidad para promover prácticas inclusivas e integrales.

La Comisión Técnica de Salud del Adulto Mayor desarrolló una serie de **Capacitaciones para cuidadores de personas adultas mayores y/o en situación de dependencia**. Un aporte importante ha sido la elaboración de un manual para cuidadores, que está siendo diseñado a partir de la sistematización de los cursos desarrollados. Durante el año, se desarrollaron 5 encuentros en conmemoración del Día Mundial del Adulto Mayor, celebrado el 1° de octubre. Estos tuvieron lugar en Asunción, Canindeyú, Caaguazú y Alto Paraná.



SALUD

32 personas fueron capacitadas en metodología, monitoreo y evaluación de proyectos de salud

134 cuidadores de adultos mayores capacitados en Caaguazú, Alto Paraná y Canindeyú

6.300 personas participaron de los eventos de conmemoración del adulto mayor

149 promotores indígenas de salud capacitados

84 personas participaron del encuentro para la organización y asociatividad de usuarios de servicios de salud mental y cuidadores

A través de la Comisión Técnica de Salud del Trabajador y Medio Ambiente, Itaipu desarrolló durante este año el proyecto de apoyo a la **Implementación de protocolos de salud del trabajador y principios de riesgos laborales**, continuando las capacitaciones emprendidas el año anterior. Esto propició una evaluación de los avances en seis hospitales de la Triple Frontera de los cuales tres son del lado paraguayo: el Hospital Regional de Ciudad del Este, la Fundación Tesai y el Hospital de Presidente Franco. A partir de los hallazgos y conclusiones se prepararon dos seminarios de capacitación para encargados de salud ocupacional a los cuales asistieron 172 profesionales de la salud de los tres países.

LA POBLACIÓN INDÍGENA NO TIENE FRONTERAS, ES UNA POBLACIÓN UNIDA, TRANSITA DE UN LADO AL OTRO, POR ENDE, LAS ENFERMEDADES VAN DE UN PAÍS A OTRO.

Para contribuir con el desarrollo e implementación de un **Modelo de vigilancia epidemiológica en las comunidades indígenas** de la zona; el 24 de octubre de ese año se realizó un foro con la participación de profesionales de los Ministerios de Salud de Paraguay, Brasil y Argentina, enfocado en el intercambio de estrategias positivas entre los países. Adicionalmente, a finales de año se acordó un **Plan de Trabajo** para continuar con las tareas durante el 2013. Asimismo, culminó el proyecto de **Capacitación de Promotores Indígenas de Salud**, experiencia que se viene sistematizando y que será de gran utilidad para la Dirección de Salud Indígena del Ministerio de Salud.

Desde la Comisión Técnica de Endemias se destacó la realización de un **Taller de actualización en el manejo clínico del dengue** cuyo objetivo ha sido mejorar las competencias de los profesionales de la salud, con énfasis en sus formas graves. De este taller que ha incluido en una visita, participaron 42 profesionales de la región de la triple frontera.



En consonancia con la Política Nacional de Salud Mental, durante el 2012, Itaipu apoyó el **Fortalecimiento del sistema de salud mental** a través de cuatro jornadas de capacitación para 41 profesionales de la salud. Para el año 2013 el proyecto desarrollará planes estratégicos de salud mental en las regiones sanitarias del área de influencia.

Durante este año, Itaipu firmó convenio con la Fundación Centro San Rafael de Ayuda a la Vida para el **Equipamiento de la Casa de Reposo de la Divina Providencia "San Ricardo Pampuri"**, una obra sin fines de lucro que brinda atención a personas sin recursos económicos, abandonadas y olvidadas por la sociedad, otorgándoles dignidad humana en situaciones de enfermedad, compañía y atención especializada. Desde el inicio de sus actividades, en 2004, esta clínica ha atendido a 1179 pacientes, 243 de los cuales se han recuperado y 910 han sido acompañados hasta la muerte.

En el marco del proyecto **Cuidando al cuidador**, trabajando con la comunidad se organizó un encuentro de intercambio de experiencias entre profesionales y grupos o asociaciones de usuarios de salud mental y sus familiares, promoviendo la ampliación y el fortalecimiento de estas organizaciones. Este evento estuvo coordinado por la Comisión Técnica de Salud Mental del GT Salud.

Durante el 2012, Itaipu firmó ocho convenios con asociaciones, cooperativas y comités de Alto Paraná, Canindeyú, Caaguazú, Caazapá y San Pedro, para la **provisión de kits de alimentos y semillas de autoconsumo** en el marco de los proyectos de seguridad alimentaria de comunidades vulnerables.



Otras acciones en alianza con el MSP

Capacitación para implementar equipos internos de la captación de órganos y tejidos

Combate contra el dengue en el área de influencia

Lucha contra el cáncer de mamas en regiones sanitarias de Alto Paraná y Caaguazú

Escuelas saludables en Alto Paraná y Caaguazú

Un notable éxito ha representado la experiencia de la Octava Feria de intercambio de semillas, realizada en agosto en la Central de Productores de Ciudad del Este donde Itaipu Binacional realizó un aporte de G. 800 millones para la refacción dicha infraestructura.

Por otra parte, se realizó el proyecto de mecanización agrícola que beneficiará en forma directa a productores organizados. El objetivo es lograr el aprovechamiento del suelo mecanizado para el cultivo agropecuario de tal manera que logre aumentarse el volumen y el área de producción.

El 20 de abril, se realizó en Hernandarias el Curso sobre abordaje y acogimiento a adolescentes por profesionales de salud, con una carga horaria de 16 horas y participación de 57 especialistas de Paraguay, Brasil y Argentina. El objetivo final fue abordar y desglosar el tema de la adolescencia, sensibilizar a los profesionales de salud y facilitarles conceptos y herramientas básicas para una mejor atención a esta población.



El derecho de los inmigrantes

Itaipu apoyó durante el 2012 la campaña del gobierno nacional de regulación migratoria que pretende ordenar la documentación con base a la Ley 4400/29 del año 2011 y regularizar la situación de ciudadanos extranjeros que residen en el país. La Dirección General de Migraciones actualmente ha realizado más de 11 mil regularizaciones a inmigrantes y 2.500 residencias permanentes.

Protección y promoción de la mujer

Para la protección y apoyo a mujeres que sobreviven situaciones de violencia doméstica en zonas urbanas marginales, se realizó un proyecto en convenio con la Fundación Kuña Aty. En el marco del cual se capacitaron 250 mujeres y 150 hombres. Unas 200 personas de las comunidades estuvieron involucradas en eventos y conformación comités.

“SOS Mujer” es el Sistema Operativo de Seguridad y Atención primaria a mujeres en situación de violencia doméstica e intrafamiliar, que ha recibido el apoyo de Itaipu desde su lanzamiento en 2011. Constituye un servicio especial de tres dígitos para orientación telefónica, que tiene cobertura nacional las 24 horas del día, siete días a la semana inclusive los fines de semana y días feriados. Igualmente, brinda asistencia psicológica, legal y de albergue temporal, a través de la Dirección de Prevención y Atención a Víctimas de Violencia basada en género.

LA LÍNEA 137 ESTÁ ORIENTADA A BRINDAR RESPUESTAS CLARAS Y EFICIENTES A LAS MUJERES, ANTE SITUACIONES DE VIOLENCIA DOMÉSTICA E INTRAFAMILIAR.

Protección de la mujer

Campaña “Las falsas promesas existen, la trata de personas también”

Campaña “Ehechakuaáke”
Abrí los ojos. Denunciá la violencia hacia las mujeres

Documental sobre la trata de personas

SOS Mujer 137

Campaña
Línea de atención 137



EHECHAKUAÁKE
Abrí los ojos
Denunciá la violencia
hacia las mujeres



La Campaña "Echakuaáke. Abrí los ojos. Denunciá la violencia contra la mujer" fue lanzada en noviembre de 2012 en el marco de la conmemoración al Día Internacional de la Eliminación de la Violencia contra la Mujer. Busca que los hombres formen parte de la solución del problema, denunciando casos a través del servicio SOS Mujer - línea 137 -. Como parte de esta campaña se desarrolló un taller sobre Masculinidades y Violencia hacia las Mujeres y se propició un espacio de activación en espacios públicos, con mensajes alusivos en contra de la violencia.



Publicaciones apoyadas

- "Historias ocultas de mujeres paraguayas"
Galia Giménez Guimpelevich
- "Mujeres campesinas"
Elizabeth Duré, Jaquelina Ortega y Marielle Palau
- Colección Kuña Reko
10 obras que destacan el trabajo de las mujeres en lo cultural
- Ley 1600
"Violencia contra la mujer"
- Sexo y Género
- Guía práctica de los derechos de las mujeres
- Pequeña guía y algunas ideas acerca de la violencia doméstica



LA LLAMADA ES GRATUITA DESDE LA LÍNEA BAJA Y DESDE LA LÍNEA DE CELULAR VOX LOS 365 DÍAS DEL AÑO.

Servicios de SOS MUJER 137

Dar orientación sobre cómo proceder frente a una situación de emergencia en casos de violencia doméstica e intrafamiliar y los pasos para realizar la denuncia ante la comisaría jurisdiccional, fiscalía y juzgado de paz correspondientes

Atender consultas sobre situaciones de violencia doméstica e intrafamiliar

Brindar contención emocional a las víctimas

Apoyar en los procedimientos que requieran abrigo en un lugar seguro o en albergue temporal

Suministrar información sobre los servicios disponibles en el país para la respuesta a situaciones de violencia doméstica e intrafamiliar

Otra campaña que contó con el apoyo de la Entidad fue el **Octubre Rosa, de lucha contra el cáncer de mama**, que culminó con actividades realizadas en la calle Palma de Asunción. El encuentro fue impulsado por el Ministerio de la Mujer, el Comité de Equidad de Género de Itaipu Binacional y el Ministerio de Salud Pública y Bienestar Social, a través del Programa Nacional de Lucha contra el Cáncer de Mama. También contó con la participación de la Asociación de Mujeres de Apoyo Contra el Cáncer de Mama (AMACMA).

A nivel interno:

El 19 de Octubre todas las mujeres de la entidad utilizaron remeras de la campaña, en adhesión a este mensaje de prevención.

Enfocados al proyecto de Estrategia Regional de **lucha contra la trata y el tráfico de niños, niñas y adolescentes con fines de explotación sexual en el Mercosur**, en octubre de 2012 se llevó a cabo una importante capacitación conjunta para la Red de Protección de los países de la Triple Frontera. La actividad tuvo como objetivo la capacitación y la definición de un Plan Transnacional de la Triple Frontera, con la expectativa de crear el plan de acción para la adopción de medidas y estrategias comunes entre dichas localidades.

Con apoyo de Itaipu, el Ministerio de la Mujer habilitó durante este año **centros regionales de la mujer** en el interior del país, uno en Ciudad del Este (Alto Paraná), en el mes de marzo y otro en Curuguaty (Canindeyú) en el mes de octubre, este último conmemorando el Día Internacional de la Mujer Rural. Estos centros brindan atención integral a mujeres en riesgo o víctimas de violencia, con un enfoque multicultural e integral. Igualmente, ofrecen atención legal, psicológica y sanitaria. En este ese lugar se organizarán actividades sociales, culturales y diversos servicios totalmente gratuitos para las mujeres de estas regiones.



LA HABILITACIÓN DE LOS CENTROS REGIONALES SE ENMARCA EN LA ESTRATEGIA PARA LA DESCONCENTRACIÓN DE LOS SERVICIOS PRESTADOS A MUJERES EN SITUACIÓN DE VIOLENCIA, BASADA EN GÉNERO O TRATA DE PERSONAS, DEL MINISTERIO DE LA MUJER.



Centros regionales de la mujer

Casos atendidos

del 9 de marzo al 29 de junio de 2012



Para garantizar el derecho a la identidad

Itaipu mantuvo su apoyo al programa emblemático Incluyendo a las personas en el ejercicio de su derecho a la identidad del Ministerio de Justicia y Trabajo.

Apoyando el trabajo digno para todos y todas

EN PARAGUAY, LAS PLANTAS MEDICINALES TIENEN UN USO MASIVO YA SEA EN MATE, TERERÉ O INFUSIONES; SIN EMBARGO, NO EXISTE UN PLAN NACIONAL DE PLANTAS MEDICINALES PARA EL USO FITOTERAPÉUTICO.

Con apoyo de Itaipu se elaboró el **Plan Nacional de Política de Plantas Medicinales y Fitofármacos del Paraguay**, en coordinación con más de 50 referentes de instituciones gubernamentales y no gubernamentales del país, como el Parque Tecnológico, el Ministerio de Salud Pública y Bienestar Social, Ministerio de Agricultura y Ganadería, Secretaría Nacional de Sanidad Vegetal (SENAVE), Sociedad Científica del Paraguay y la Universidad Nacional de Asunción. Esta propuesta consensuada fue presentada al Estado paraguayo en el mes de octubre para su revisión.

COMO UNA OPCIÓN DE SALUD Y RENTA, ITAIPU BINACIONAL IMPULSA EL RESCATE DE PLANTAS MEDICINALES A TRAVÉS DE LA CADENA PRODUCTIVA, INSERTÁNDOSE EN UN PLAN EXITOSO COMPARTIDO POR IMPORTANTES ORGANIZACIONES DE LA SOCIEDAD CIVIL.

Derecho a la identidad

Metas

- 780.000 inscripciones realizadas
- 4 tipos de materiales publicitarios elaborados y distribuidos durante el proyecto
- 2 campañas de concienciación y publicidad diseñadas y lanzadas
- 100% de los recursos humanos capacitados

Avances al 2012

- 311.160 inscripciones realizadas
- Campaña publicitaria lanzada
- Volantes, banners, cartelería y remeras realizadas
- 180 personas capacitadas para realizar inscripciones en el Registro Civil

Durante el 2012 se desarrollaron numerosas actividades en torno a este tema. Una de ellas fue la **capacitación de productores rurales** de diferentes comunidades del área de Influencia sobre la conservación de la biodiversidad medicinal, uso, manejo sustentable, cultivo orgánico y procesamiento de plantas medicinales, y aromáticas, entre otros.

LA FITOTERAPIA, CONOCIDA TAMBIÉN COMO HERBOLARIA, ES LA CIENCIA DEL USO EXTRACTIVO DE PLANTAS MEDICINALES, O SUS DERIVADOS, CON FINES TERAPÉUTICOS YA SEA PARA PREVENCIÓN O TRATAMIENTO DE PATOLOGÍAS.

En el Centro Ambiental de Itaipu en Hernandarias la entidad cuenta con un laboratorio y secadero de plantas medicinales que tiene la capacidad de procesar de 80 a 100 kilos semanales de plantas. Con el programa de la entidad, los beneficiarios acceden a conocimiento sobre el uso de plantas medicinales y sus múltiples usos en el área de la salud.

Otra iniciativa con el apoyo de Itaipu es el **Proyecto Modernización del Mercado 4** liderado por la Municipalidad de Asunción, incluirá la readecuación edilicia acuerdo con normativas de seguridad, que protejan a trabajadores y a los compradores que acuden diariamente a la feria en Asunción.

EL MERCADO 4 MOVILIZA 20 MIL PERSONAS DIARIAMENTE, LAS CUALES ACUDEN AL LUGAR PARA REALIZAR SUS COMPRAS.

Este proyecto contempla desde un plan de contingencia en caso de incendio hasta la remodelación del edificio central. También se prevé el ordenamiento de los vendedores, casillas de metal para los trabajadores y un patio de comidas con condiciones óptimas de higiene y seguridad.

Propuesta Plan Nacional de Política de Plantas Medicinales y Fitofármacos del Paraguay presentada a instancias gubernamentales

500 personas capacitadas sobre plantas medicinales y deforestación

2.000 personas de comunidades indígenas y productores rurales capacitados y con asistencia técnica

Desde el 1 de febrero la FERIA Ecológica "Koga Poty", fue rehabilitada con el patrocinio de la Entidad conjuntamente con la Central de Productores Hortigranjeros Feriantes del Alto Paraná. Con gran entusiasmo, cada miércoles numerosos productores asociados de distritos del Alto Paraná, ofrecieron en la explanada del Shopping Corazón de Ciudad del Este sus productos: frutos frescos, verduras, frutas, queso, huevos, pescado, miel y panificados artesanales. Los beneficiarios directos fueron 30 productores y centenares de consumidores. En el último año la FERIA registró un crecimiento en ventas del 40%.

LA FERIA BUSCA ACERCAR LOS PRODUCTOS DEL CAMPO AL CONSUMIDOR PRIMARIO, AMPLIAR EL MERCADO PARA LOS PEQUEÑOS PRODUCTORES Y PROMOCIONAR EN LA COMUNIDAD HÁBITOS DE CONSUMO SALUDABLE, CON PRODUCTOS ORGÁNICOS Y AGROECOLÓGICOS.

Con la idea de generar rubros alternativos de renta, un grupo de 33 mujeres de la comunidad de Corpus Christi, Canindeyú, implementó Curso de reciclaje artesanal a partir de residuos urbanos, desarrollado por la División de Educación Ambiental de Itaipu Binacional.

Ñandéva "Todos nosotros" es un programa de desarrollo de artesanías que apunta al fortalecimiento de la identidad cultural de la Región Trinacional del Iguazú (Argentina, Brasil y Paraguay), por medio de la inserción de elementos e iconos que remiten a la cultura de estos pueblos. En el marco de este programa se desarrollaron capacitaciones para los artesanos, eventos de integración e innovación, comercialización y generación de empleos.

LOS PRODUCTOS ÑANDÉVA EXPRESAN LA DIVERSIDAD CULTURAL E HISTÓRICA DE LA REGIÓN, REUNIENDO ELEMENTOS DE LA NATURALEZA, DE LA ARQUITECTURA GUARANÍ Y JESUÍTICA, DEL ARTE POPULAR, MÁS ALLÁ DE OTROS ICONOS QUE TRADUCEN EL LENGUAJE DE LA TIERRA.

Entre los aliados estratégicos de este programa se destacan las Municipalidades del área de influencia, el Instituto Paraguayo de Artesanía, la Fundación Nippon, la Asociación Nacional de Artesanos del Paraguay, la Secretaría Nacional de Turismo, la Secretaría Nacional de Cultura, el Servicio Brasileño de Apoyo a las Micro y Pequeñas Empresas, la Facultad de Arquitectura, Diseño y Arte, el Servicio Nacional de Promoción Profesional y el Ministerio de Industria y Comercio.

Un avance importante ha sido la firma de un convenio con la Fundación Banco do Brasil y con la OEI, para la implantación de un Centro de Tecnologías Sociales en la Región que permitirá fortalecer iniciativas relacionadas con el sector de la economía creativa, el arte, la cultura y la economía.

Actividades del Programa Ñandéva 2012



Ñandéva



Las Olimpiadas Especiales Paraguay contaron este año con el apoyo de Itaipu. Estos juegos nacionales que se realizan con la misión de instalar una visión de inclusión hacia las personas con discapacidad, tienen el poder de cambiar el estigma y el rechazo, por la aceptación e inclusión. El evento se realizó en octubre y reunió a 1000 atletas especiales y a más de 200 entrenadores.

Primera Expo Oficios, organizada conjuntamente con la Fundación "Mano a Mano", en el Instituto Paraguayo de Artesanía (IPA) - Paraguay

"Primer Premio a la Excelencia Artesanal a nivel Nacional" otorgado por la UNESCO

Participación en la II Expoferia Artesanal del Mercosur - Puerto Iguazú. Argentina

Participación en la XXXI Exposición y Feria Internacional de Ganadería, Industria, Agricultura, Comercio y Servicios de Mariano Roque Alonso, Paraguay (Expo 2012)

Espacio de productos artesanales en el centro de recepción de visitas

Lanzamiento de la segunda edición de la Revista Ñandéva

Agenda del PTI PY 2012, con producto artesanal del Programa Ñandéva

Participación de cuatro Asociaciones de Artesanos de los Municipios de Minga Guazú, Ciudad del Este, Presidente Franco y Hernandarias en ferias a nivel nacional e internacional

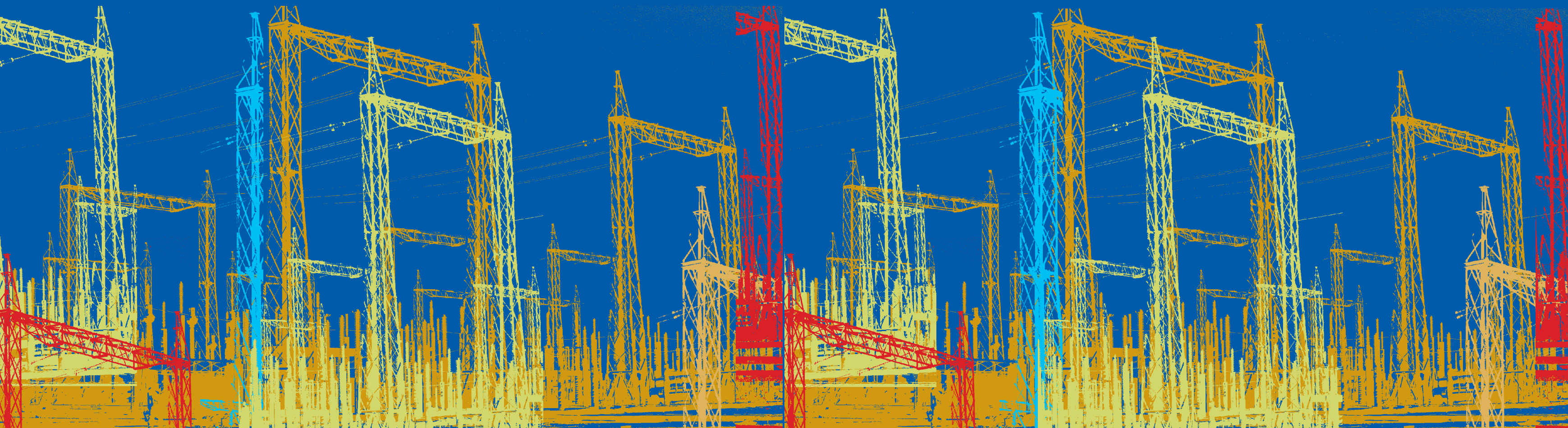
225 artesanos beneficiados mediante su participación en 13 talleres de capacitación en la región

Eventos a nivel internacional en 3 ciudades de Argentina y Brasil

Visitas a Municipios de Atyrá, Tobatí, con grupo de 50 artesanos

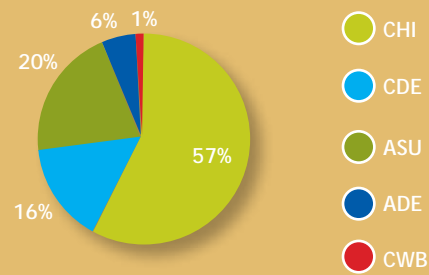
Comercio de productos artesanales en ferias y exposiciones, que genera importantes ingresos económicos a la familia artesanal

Amplia promoción y difusión de la artesanía regional en 14 ferias artesanales

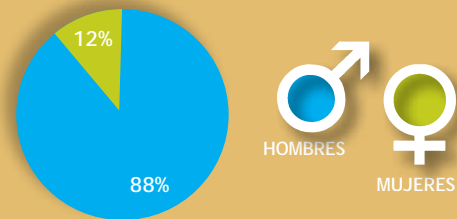


ITAIPU MARGEN DERECHA CONTÓ EN 2012 CON 2046 FUNCIONARIOS, INCLUIDOS AQUELLOS CON CONTRATO A PLAZO FIJO Y PERSONAL REQUERIDO. 82% SON HOMBRES Y 18% SON MUJERES.

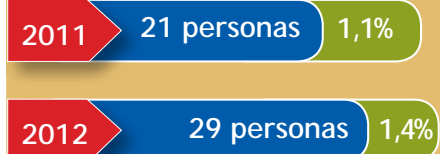
Colaboradores por lugar de trabajo



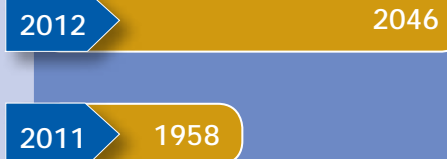
Gerencias por género



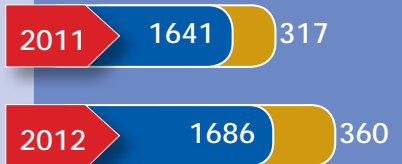
Personas con discapacidad incluidas al ámbito laboral



Total de colaboradores



Colaboradores por género



Colaboradores por género por área de trabajo

ÁREA	2011		TOTAL 2011	2012		TOTAL 2012
	F	M		F	M	
DA	76	508	584	93	484	577
DT	31	504	535	33	500	533
DC	43	258	301	44	280	324
DF	37	123	160	45	126	171
DG	109	191	300	113	231	344
DJ	11	35	46	21	45	66
OA	10	22	32	11	20	31
TOTAL	317	1641	1958	360	1686	2046

Colaboradores por edad

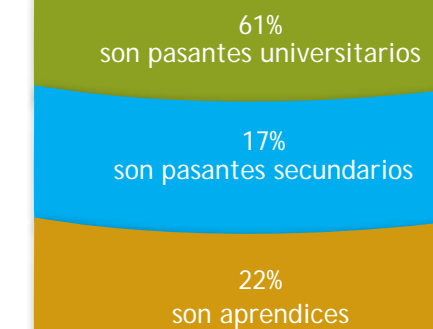


El análisis sobre franjas etarias, muestran un claro envejecimiento de los empleados de la entidad, siendo la edad promedio de 44 años para las empleadas y de 51 años para los empleados. Esto indica que la entidad debería planificar futuros reemplazos para las personas próximas a jubilarse¹.

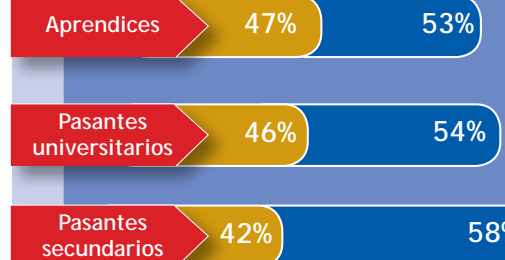
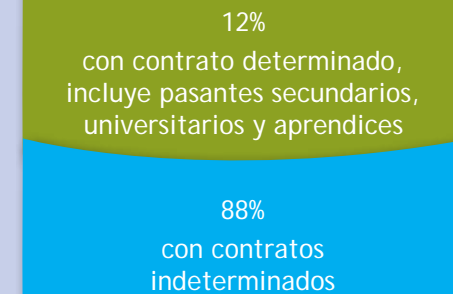
11% DE LOS TRABAJADORES ESTÁ EN EDAD DE JUBILARSE.

390 TRABAJADORES TIENEN ENTRE 59 Y 58 AÑOS Y ESTÁN PRÓXIMOS A JUBILARSE.

Trabajadores tercerizados



Tipos de contrato

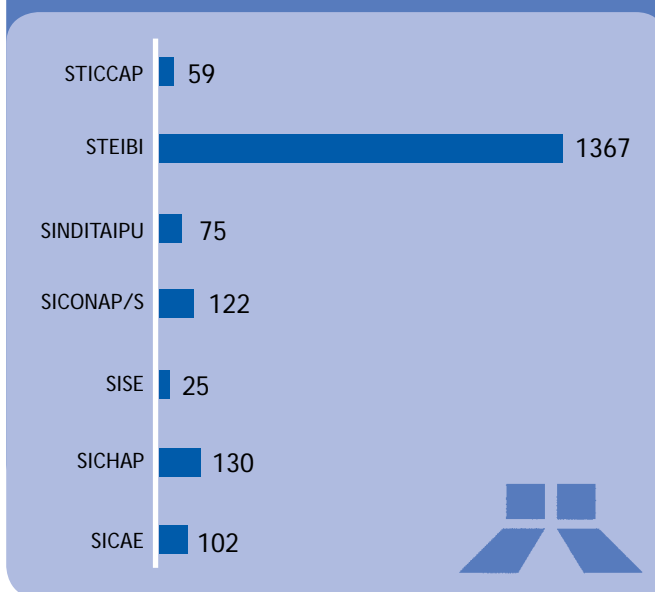


¹ Datos del Diagnóstico, Mapeo y Recomendaciones referentes a la situación de Género en el cuadro de funcionarios y funcionarias de Itaipu Binacional, lado paraguayo, durante el período 2005 al 2009.

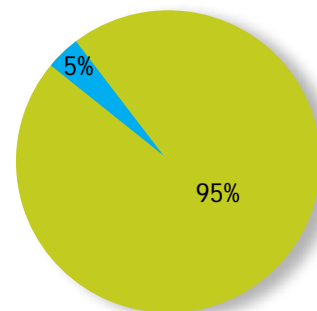
Apoyar la libertad de asociación en el trabajo

Sindicatos

Colaboradores en sindicatos



Participación en sindicatos



Los sindicatos de Itaipu aglutinan tanto a empleados directos como a funcionarios de empresas contratistas prestadoras de servicios, tales como limpieza, cafetería, mantenimiento, obras civiles, guardia, aprendiz, etc.

- En sindicatos
- No participa de sindicatos

95% del total de empleados existentes se encuentran afiliados a algún sindicato.

Sindicatos reconocidos por la Entidad

- SITCCAP**
Sindicato de Trabajadores de la Industria Civil e Hidroelécticas del Alto Paraná
- STEIBI**
Sindicato de Trabajadores de la Empresa Itaipu Binacional - Lado Paraguayo
- SINDITAIPU**
Sindicato de la Dirección Técnica de Itaipu Binacional
- SICONAP/S**
Sindicato de Conductores de Itaipu Binacional
- SISE**
Sindicato de Ingenieros del Sector Eléctrico
- SICHAP**
Sindicato de Ingenieros de Centrales Hidroelécticas del Alto Paraná
- SICAE**
Sindicato de Contadores, Administradores y Economistas de Centrales Hidroelécticas

Contrato colectivo

ARTÍCULO 12

Itaipu adoptará las medidas convenientes para el mejor cumplimiento de las formalidades exigidas en la celebración del contrato individual de trabajo, para cuyo fin, inclusive los trabajadores brasileños serán contratados en el territorio de Brasil y los trabajadores paraguayos en el territorio de Paraguay. Parágrafo único. La contratación de trabajadores de otras nacionalidades se hará, indiferentemente, en el territorio de una o de la otra Alta Parte Contratante.

- Decreto N° 74.431, de 19.08.74 - Protocolo sobre Relaciones del Trabajo y Seguridad Social Brasil - Paraguay, aprobado por Ley N° 439 del 19 de julio de 1974.

Itaipu Binacional celebra cada año un contrato colectivo de trabajo con todos sus colaboradores, conforme el Protocolo sobre Relaciones de Trabajo y Seguridad Social (Artículo 12). El contrato colectivo vigente durante el 2012, rige del 1 de mayo de 2012 al 30 de marzo de 2013 y fue suscrito por el Directorio Ejecutivo de la entidad y los representantes de los Sindicatos del lado paraguayo: STEIBI, SICONAPFS, SITRAIBI Y SICHAP.

LA NEGOCIACIÓN COLECTIVA BUSCA UN ACUERDO DE TRABAJO QUE PUEDA ASEGURAR A LOS EMPLEADOS UN AMBIENTE LABORAL ÓPTIMO PARA LOGRAR NIVELES DE EXCELENCIA EN EL DESEMPEÑO DE SUS FUNCIONES Y QUE, A SU VEZ, SE TRADUZCA EN LA ALTA PRODUCTIVIDAD. CONSTITUYE UN MEDIO EFICAZ PARA ESTABLECER CONDICIONES GENERALES DE TRABAJO CON DISPOSICIONES Y CLÁUSULAS NORMATIVAS QUE SE INCORPORAN A LOS CONTRATOS INDIVIDUALES.

Temas acordados en el contrato colectivo

- Cargos, salarios y capacitación
- Jornadas y horarios de trabajo y descanso
- Horas extraordinarias
- Medicina y seguridad del trabajo
- Empleados con diversidad funcional
- Terminación del contrato de trabajo
- Derechos sindicales
- Política habitacional
- Política educacional
- Guardería infantil
- Uniformes, alimentación complementaria, transporte y servicios en el área de embalse
- Pagos diversos
- Vacaciones anuales
- Licencias especiales
- Programa de asistencia médica, hospitalaria y odontológica - complemento de prestaciones de seguridad social
- Seguro de vida colectivo y accidentes
- Comisión interna de reclamaciones
- Comisión para prórroga y modificación
- Huelga
- Auxilio funeral
- Banco de horas para profesionales
- Disposiciones varias y finales

Educación corporativa

En 2012 fueron ofrecidos 76 cursos en el marco del Programa Anual de Capacitación (PAC), siendo 130 empleados entrenados en un total de 14.296 horas de entrenamiento, con una media de 110 horas por empleado. Además, fueron realizadas 8 visitas técnicas con participación de 32 empleados.

Este año concluyó el proceso de entrenamiento interno de 8 nuevos técnicos en operación de central hidroeléctrica, totalizando casi 800 horas de entrenamiento. En una segunda etapa, realizada entre los meses de junio y octubre de 2012, un nuevo grupo de nuevos empleados fue capacitado durante dos meses sobre principios y conceptos del sistema eléctrico, en el centro de entrenamiento de FURNAS, en Passos/MG, completando 340 horas aula.

En el 2012 se realizó el Lanzamiento del libro "Medidores Acústicos Doppler de Caudal", escrito por el ingeniero Paulo Everardo Muniz Gamaro, recopilando notas de campo, diversos estudios, análisis e intercambios de conocimientos informales entre operadores y estudiosos.

Del 22 al 26 de octubre se realizó el Segundo Seminario de Innovación con la participación de técnicos de la entidad, profesionales del sector energético de ambas márgenes e invitados especiales. El evento, promovido por las direcciones técnicas de la Central Hidroeléctrica, se realizó en el Centro de Adiestramiento de la Margen Izquierda. El objetivo de este seminario fue fomentar la inserción de soluciones innovadoras en la cadena productiva del mantenimiento de los equipos de la Central Hidroeléctrica.

Objetivos del SEMAI

Incentivar la creatividad de los trabajadores.

Premiar a los protagonistas de los mejores trabajos técnicos realizados en los dos últimos años.

Presentar los avances tecnológicos y las modernas técnicas de gestión y ejecución, con miras al mejoramiento de la calidad, la productividad, la seguridad, la preservación ambiental y la racionalización de los costos.

Promover el intercambio de experiencias, conocimientos y la integración entre técnicos y profesionales de la Dirección Técnica de Itaipu.

Fomentar la inserción de soluciones innovadoras en la cadena productiva del mantenimiento de los equipos de la Central Hidroeléctrica.

Divulgar el uso de dispositivos, herramientas y mejoras desarrollados para optimizar los procesos.

Seleccionar trabajos para su presentación en seminarios y congresos externos.

Planes de salud

Todos los trabajadores de Itaipu, en forma periódica y en carácter obligatorio, se realizan un Examen médico con el objetivo de identificar manifestaciones patológicas incipientes, causadas o no, por la naturaleza del trabajo que realizan.

Otra iniciativa que se implementa desde el 2003 para cuidar la salud de los colaboradores, es el Programa de Conservación Auditiva (PCA), debido al riesgo que representa el ruido industrial y que ocasiona el problema conocido como PER (Pérdida Auditiva inducida por Ruido). La sordera por ruido es solucionable si se detecta a tiempo.

En el marco del Programa de prevención y tratamiento de dependencia química que se realiza desde el 2009, se implementó durante este último año una charla de capacitación para referentes de todas las direcciones, buscando concienciar sobre el alcoholismo y los daños que éste produce en la salud, la familia, la economía, la sociedad y el medio ambiente.

A finales de febrero se implementaron Estudios de espirometría en la sede de la División de Medicina del Trabajo de Itaipu en Hernandarias, con el objetivo de controlar la función respiratoria de los empleados que desarrollan actividades en ambientes que requieren un condicionamiento físico diferenciado. Los estudios se realizarán cada 6 meses y son de rutina.

Impulsado por el Comité de Equidad de Género, Itaipu Binacional, sede Asunción, habilitó una Sala de lactancia, para aquellas madres que deseen seguir amamantando a sus hijos una vez culminado el permiso de maternidad. Las salas ofrecen un espacio higiénico y cómodo dentro de la entidad para la extracción de leche, su almacenamiento y su conservación. De esta manera, la empresa busca

13% de los empleados son portadores de hipoacusia neurosensorial bilateral



1.500 empleados fueron sometidos a pruebas



propiciar la alimentación del bebé con leche materna. La sala de lactancia cuenta con sofás, un lavatorio para higienizarse, alcohol en gel y una heladera para mantener refrigerada la leche materna. Esta experiencia espera ser replicada en la sede de Hernandarias.

En mayo, se realizó la **Campaña de vacunación contra la influenza** para todos los empleados activos, jubilados y dependientes, así como pasantes y aprendices de la entidad. Esta iniciativa es impulsada cada año por la Superintendencia de Recursos Humanos.

El **Programa de Calidad de Vida** contempla al hombre y la mujer como un ser integral sobre los aspectos: intelectual, físico, social, emocional, ocupacional y espiritual, buscando mejorar las condiciones de salud, bienestar y productividad. Entre las actividades realizadas este año se destacan la **Corrida de Integración** que se realizó dentro de la Central Hidroeléctrica y contó con la participación de empleados, aprendices, pasantes y tercerizados, paraguayos y brasileños; además los talleres anti stress y los espacios deportivos que estimulan hábitos de una vida saludable.

En noviembre se habilitó el nuevo local del **Gimnasio** en uno de los pabellones del Cuartel de Seguridad Empresarial. Estas nuevas instalaciones son amplias, ventiladas y cuentan con una gran variedad de equipos a disposición de todos los empleados. De esta manera, la entidad busca promover el acondicionamiento físico que es uno de los pilares fundamentales del programa de Calidad de Vida.

El Programa **Júbilo (Programa de reflexión para la jubilación)** realizó una importante actividad para los empleados con edad próxima a la jubilación con el lema "El poder está dentro de ti". Dicha actividad tuvo lugar el 23 de agosto en el Club Social del Área 4.

Beneficiarios del servicio de vacunación 95% de niños y niñas



90% de adultos

95% de niños y niñas



Seguridad y plan de prevención de riesgos en el trabajo

Antecedentes de seguridad

- Cuando se realizó la firma del Tratado de Itaipu, el 26 de abril de 1973, no existían en el país normas que regularan la protección del trabajador en el nivel de desarrollo y exigencia de un emprendimiento de su tipo.
- Itaipu creó documentos propios que, usando lo mejor de las leyes de ambos países, comprendían aspectos de la binacional y de la complejidad del proyecto.
- En 1975 puso en vigencia el acuerdo administrativo complementario sobre higiene y seguridad del trabajo, aplicable a los trabajadores contratados, contratistas y sub-contratistas de servicios. Este documento incluía 28 Actos Normativos que reglamentaron todos los aspectos referentes a la Seguridad e Higiene del Trabajo.
- A partir de 1989, la ejecución de las tareas de preservación de vidas y bienes de la Entidad quedó a cargo del Departamento de Medicina y Seguridad del Trabajo, y luego del Departamento de Ingeniería de Seguridad y Medicina del Trabajo, dependiente de la Superintendencia de Recursos Humanos-AE de la Dirección Administrativa Ejecutiva.

EL PLAN DE ACCIÓN DE EMERGENCIA (PAE) ES UN CONJUNTO DE ACCIONES BÁSICAS Y COMBINADAS DISPUESTAS A EJECUTARSE DURANTE UNA AMPLIA VARIEDAD DE EMERGENCIAS, DE MANERA A SER ADOPTADO COMO RESPUESTA ANTE EVENTUALES CONTINGENCIAS CRÍTICAS, MINIMIZANDO LOS DAÑOS EN LAS INSTALACIONES, EVITANDO ACCIDENTES, Y PROTEGIENDO EL MATERIAL HUMANO DE LA CENTRAL.

Estadísticas de accidentes de trabajo

2011

5 con alejamiento
8 sin alejamiento
0 de trayecto
0 fatal

2012

9 con alejamiento (con reposo)
6 sin alejamiento
6 (sin reposo)
3 de trayecto
1 fatal
19 Análisis preliminar de riesgo (APR), concluidos



Itaipu cuenta con una **Comisión Interna de Prevención de Accidentes (CIPA)**, un órgano que, conjuntamente con el Departamento de Ingeniería de Seguridad y Medicina del Trabajo, tienen por finalidad promover la prevención de accidentes a través de las recomendaciones relacionadas con la seguridad, salud e higiene en el trabajo, así como en las conductas individuales de los trabajadores.

El CIPA, en cuanto a su organización y funcionamiento, está regulado por los Actos Normativos, numerales 1, 2 y 8, documento con fuerza legal que trata sobre las relaciones laborales que tengan que ver con la seguridad y salud del trabajo en el área de influencia de Itaipu.

Organización del CIPA

- Es un organismo paritario, que reúne representantes de los trabajadores y de la entidad de ambas nacionalidades en forma proporcional y equitativa.
- Es un órgano deliberativo, consultivo, además de carácter ejecutivo.
- Se reúne una vez al mes, en forma ordinaria, y de modo extraordinario, cuando ocurren accidentes o siniestros de carácter graves.
- Antes de iniciar el mandato, los miembros pasan necesariamente por un curso formativo especial, a fin de conocer a profundidad todas las cuestiones referentes a las responsabilidades, formas de inspección, información y control sobre los riesgos del trabajo.

En junio de 2012, brigadistas de Itaipu realizaron un **Curso avanzado de primeros auxilios** en Asunción. Esta actividad formó parte del adiestramiento para la formación y el fortalecimiento de los trabajadores en los temas de seguridad en el trabajo, la prevención de accidentes, prácticas de evacuación, entre otros.



En la 33ª semana de cada año, se realiza la **Semana Interna de Prevención de Accidentes de Trabajo (SIPAT)**, con el objetivo de integrar y concienciar a todos los empleados sobre la importancia y las maneras de conservar la salud, la integridad física y la calidad de vida, a través de charlas educativas internas y externas, conferencias, encuentros, concursos y otras actividades. Comprende actividades amparadas por la legislación laboral y forma parte del calendario oficial de eventos de la Entidad. El lema de este año fue "Bienestar para la Seguridad", en el marco del cual se realizaron charlas como "Sustentabilidad"; "Riesgos Eléctricos y Producción Saludable"; "Bienestar"; "Salud", entre otras.

Otra iniciativa fue el **Curso de Manejo Defensivo**, de 12 horas de duración, que se realizó con la participación de trabajadores de todas las áreas en el bloque de Recursos Humanos de la entidad. El curso fue organizado por la División de Ingeniería de Seguridad del Trabajo (RHSS.AE).

Para la **Atención en casos de emergencias**, Itaipu cuenta con un servicio integral organizado en dos lotes, el primero, con atención las 24 horas, instalado en el área técnica de la Central Hidroeléctrica, en permanente coordinación con el Cuerpo de Bomberos de la Binacional. Este equipo dispone de una ambulancia totalmente equipada, un paramédico y un chofer. Además forma parte del Centro Ambiental de la entidad, donde está ubicado un servicio de enfermería que trabaja en horario comercial, incluidos sábados y domingos.

El segundo lote de atención de emergencias, instalado en el campamento central, fue reforzado en junio de 2012 con la inclusión de un paramédico, un enfermero y una ambulancia para atender casos que se presenten en los refugios y en áreas de embalse, como Tatí Yupí, Pikyry, Itabó, entre otros.

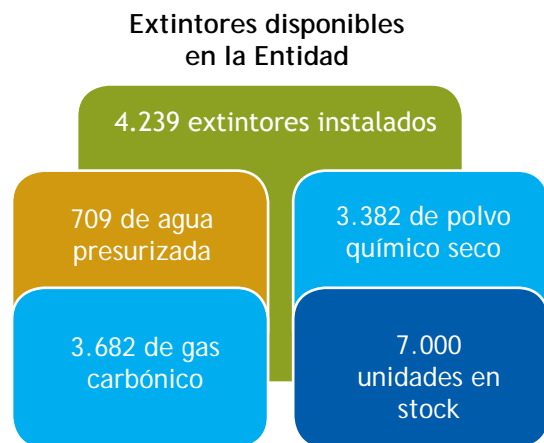


La Brigada de Emergencia de Itaipu, en Asunción está conformada por tres equipos:

- Equipo de evacuación: se encarga de evacuar y ejercer los controles necesarios para que todos los empleados queden fuera del edificio.
- Equipo de combate a principio de incendio: se encarga de dar la orden de evacuación y combatir el principio de incendio mientras llegan los bomberos.
- Equipo de primeros auxilios: se encarga de brindar los primeros auxilios en caso que sea necesario. Para ello cuentan con un médico de guardia de la entidad.

Los brigadistas se capacitaron en la aplicación de los primeros auxilios, reanimación cardiopulmonar, evacuación de incendio, combate a principio de incendio, combate a fuego real, entre otros.

ITAIPU OBEDECE NORMATIVAS MUNICIPALES CON LA CONFORMACIÓN NECESARIA DE BRIGADAS CONSIDERANDO EL NÚMERO DE EMPLEADOS.



Desde hace dos años, Itaipu cuenta con los servicios de una empresa contratista para la realización de las tareas de verificación y mantenimiento de extintores. Cabe también destacar que la Entidad cuenta con un moderno Sistema Integrado de Detección de Incendios, Monitoreo y Control de Acceso. En el 2012 se realizó el curso de capacitación sobre la implementación de dicho sistema con el fin de facilitar su total implementación.

Actividades de la brigada contra incendios durante el 2012

- “Curso de Primeros Auxilios.
- Mes de Mayo, colaboración en la Campaña de Reciclaje de Pilas.
- Conmemoración del Día Mundial del Medio Ambiente.
- Jornada Integral de Adiestramiento.
- Práctica de Evacuación del Edificio C-2, en 4 minutos.
- Jornada Integral de Adiestramiento en la CHI.

Finalmente, cabe mencionar que en la zona de obras se cumple con un riguroso reglamento de seguridad laboral para prevenir accidentes. Los obreros reciben uniformes, cascos, guantes, lentes oscuros y botas (con suelas aislantes) para su seguridad personal.

Eliminar el trabajo forzoso o realizado bajo coacción

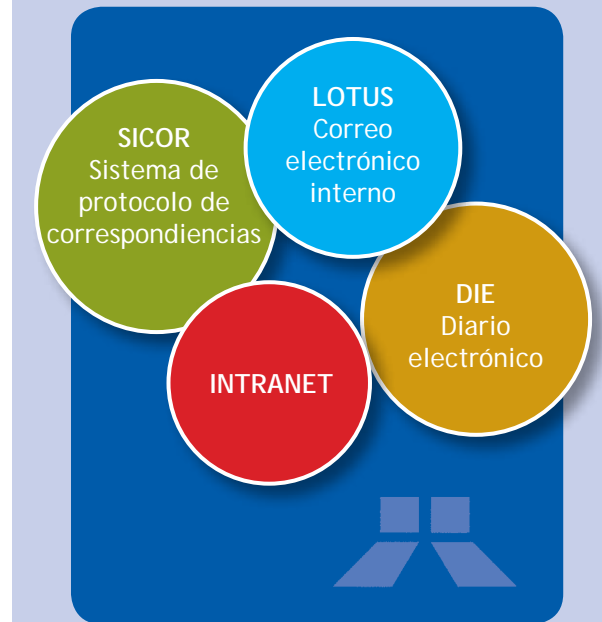
Itaipu cumple con disposiciones del Código Laboral Paraguayo para prevenir trabajos que puedan perjudicar a las personas, sean de carácter forzoso o bajo coacción.

En todos los contratos y convenios firmados por la Entidad se incluye una cláusula de acuerdo con empresas contratistas y/o tercerizadas para evitar trabajos forzosos, incluyendo cláusulas sociales y beneficios laborales, como pagos de salarios en fecha, seguros de salud y accidentes, así como la garantía de la seguridad y de ambientes de trabajo adecuados.

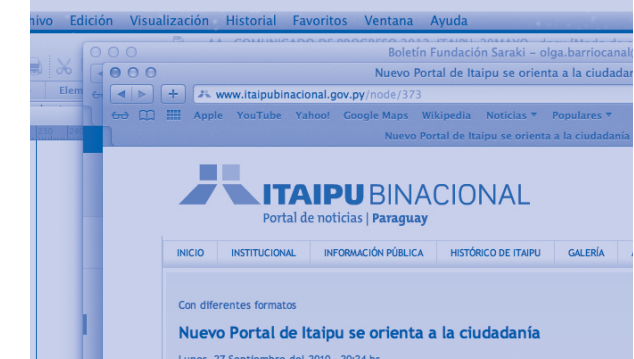


Espacios que facilitan la comunicación

Itaipu mantiene vigentes diferentes espacios y herramientas de comunicación entre las áreas de trabajo:



Igualmente, la Entidad facilita información al público, principalmente a través de su portal www.itaipubinacional.gov.py, y de su Centro de Visitas en la Central Hidroeléctrica.



A través del programa de aprendizaje y pasantías para estudiantes del nivel secundario y universitario de diferentes instituciones del país, se realizaron las pasantías de 6 meses, bajo la supervisión de la División de Selección y el acompañamiento de Recursos Humanos.

2011 67 JÓVENES

2012 90 JÓVENES

“Es una gran oportunidad para conocer a fondo esta gran empresa. Para mí es un sueño poder realizar una experiencia laboral en Itaipu. En realidad pienso que todos los jóvenes del país quisieran tener esta oportunidad, por eso primeramente estoy agradecido y aseguro que lo voy a aprovechar al máximo” - aprendiz.



Eliminar el trabajo infantil

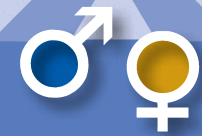
En la Entidad se contemplan disposiciones que buscan evitar la contratación de mano de obra infantil y el compromiso en este mismo sentido a través de la cadena de valor, para lo cual se ha dispuesto como requisito fundamental la presentación de una declaración jurada, en el marco de las licitaciones, sobre la inexistencia de empleados menores de 18 años en sus empresas. A nivel interno se consideran las disposiciones del Código Laboral y del Reglamento Interno del Personal así como del Manual de Recursos Humanos de la Entidad.

Abolir prácticas discriminatorias

La Igualdad de oportunidades entre hombres y mujeres hace referencia a la eliminación de todas las formas de discriminación o prejuicios que generan desigualdad, brindando a hombres y mujeres las mismas posibilidades de acceso a puestos de trabajo y oportunidades de desarrollo profesional y personal, en todos los ámbitos: político, laboral y social.

En la Entidad este objetivo es impulsado con gran eficiencia a través del Comité de Equidad de Género que tiene la misión de implementar las 7 directrices de la Política de Género. Además, la igualdad de género, la prevención del acoso sexual y moral y la inclusión laboral de personas con discapacidad son temas abordados en las cláusulas del contrato colectivo de trabajo.

EL COMITÉ DE EQUIDAD DE GÉNERO TRABAJA CON EL OBJETIVO DE ESTABLECER LOS PRINCIPIOS Y VALORES DE EQUIDAD DE GÉNERO EN LA ENTIDAD, EN BASE A LAS 7 DIRECTRICES.



7 directrices de la Política de Género

Directriz 1:
Ampliar el número de mujeres en el cuadro de personal de ITAIPU Binacional, extensivo a las Fundaciones en que ITAIPU fuera mantenedora.

Directriz 2:
Asegurar la dimensión de Equidad de Género en todas las actividades de Capacitación y Desarrollo.

Directriz 3:
Asegurar la Equidad de Género en el ascenso funcional y gerencial, en toda la estructura del Plan de Cargos y Salarios/Remunerados de ITAIPU Binacional, extensivo a las Fundaciones en que la ITAIPU fuera mantenedora.

Directriz 4:
Promover y preservar la salud física, mental y emocional de las mujeres y los varones trabajadores de ITAIPU Binacional en el lugar de trabajo, teniendo en consideración las especificidades de género.

Directriz 5:
Asegurar la dimensión de Equidad de Género en los beneficios de forma accesible a todos.

Directriz 6:
Asegurar la dimensión de Equidad de Género en los programas de responsabilidad social y ambiental de ITAIPU Binacional.

Directriz 7:
Consolidar la equidad de Género en la cultura organizacional de la Entidad.

El Comité impulsó el Diagnóstico, Mapeo y Recomendaciones referentes a la situación de género en el cuadro de colaboradores de Itaipu Binacional, lado paraguayo, durante el periodo del 2005 al 2009. Entre sus hallazgos se destacan:

Sobre igualdad en el trato:

Más del 60% de las encuestadas opina que no cuentan con el mismo respeto que los hombres.

20% de los trabajadores coincide en que las mujeres no cuentan con el mismo respeto que los hombres.

igualdad

Sobre igualdad de funciones:

73% de las trabajadoras afirman que no cuentan con igualdad de roles asignados.

39% de los hombres refieren que las mujeres no tienen igualdad de roles en la entidad.

LAS ENCUESTADAS MANIFIESTAN QUE EL MACHISMO PREVALECE EN LA ENTIDAD Y DEPENDE DE CADA JEFATURA QUE EXISTA UNA POLÍTICA DE IGUALDAD.

Algunas recomendaciones para un lenguaje no discriminatorio

Cuidar el lenguaje utilizado y transmitido, así como las imágenes, a fin de evitar que sean discriminatorios.

Impulsar a la mujer como género y no como un objeto, físico-biológico.

Asociar a la mujer como persona con valores, protagonista de sus acciones.

Un avance notable que ha logrado el Comité de Género durante el 2012 ha sido la determinación de la Dirección Jurídica Ejecutiva de la margen derecha e izquierda que aprueba la determinación N° 0002/2012, documento que dispone recomendar la inclusión de la siguiente cláusula: "Conocer y respetar la Política y las Directrices de Equidad de Género de Itaipu" en los modelos jurídicos de Convenios e instrumentos afines, aprobados por la Instrucción de Servicio, a fin de atender lo dispuesto en la Resolución del Directorio Ejecutivo 281/11 del Plan de Implementación de Política y Directrices de Equidad de Género de la Entidad.

Una de las directrices que impulsa el Comité, propone un cambio de mentalidad estructural en todas las áreas de la institución. En este sentido en el mes de abril se desarrolló un Taller para promover la equidad de género desde un lenguaje no discriminatorio e incluyente en la tarea comunicacional. Esta capacitación contó con la participación de colaboradores de la Asesoría de Comunicación Social de Itaipu.

Otro taller implementado internamente fue el de Desarrollo Personal, dirigido a empleados encargados de convenios y contratos a terceros, enmarcado en la segunda de las siete directrices, la cual se orienta a Asegurar la dimensión de Equidad de Género en todas las actividades de capacitación y desarrollo en la institución

Igualmente, se realizó una Capacitación sobre la Implementación de las Políticas y Directrices de Género para empleados de la Superintendencia de Recursos Humanos.

Este año, se habilitó el espacio del Comité en la intranet institucional, como medio clave para comunicar conceptos y promover un cambio de cultura en la organización.

Para avanzar en la inclusión laboral efectiva

A inicios del año el Comité de Diversidad Funcional presentó un Plan de trabajo 2012- 2016 con el lema "Generando energía, generando inclusión" donde, con el apoyo de la Entidad, se propusieron objetivos para lograr la autonomía personal y la integración de las personas con discapacidad en el ámbito del trabajo.

Para colaborar en la autonomía personal y una mayor participación e integración laboral de sus trabajadores con discapacidad, la Entidad proveyó sillas de ruedas motorizadas.

La primera iniciativa fue iniciar una campaña interna de concienciación para evitar la exclusión. En cuanto al concepto de Accesibilidad Universal, el plan incluye la reestructuración de edificios, paseos, transporte e internet.



ITAIPU PRETENDE SER UN EJEMPLO PARA EL PAÍS EN EL TEMA DE LA DIVERSIDAD FUNCIONAL EN EL ÁMBITO LABORAL Y HUMANO

Trabajando en lograr la accesibilidad universal se realizaron mapeos de accesibilidad en todos los locales de Itaipu, así como también en las reservas biológicas. Además, los integrantes del Comité participaron en el diseño del stand accesible de Entidad en la Expo anual de Mariano Roque Alonso, que fue premiado con el primer puesto en accesibilidad.



Una actividad destacada durante este año fue la denominada "Recorriendo el Microcentro con Autonomía" cuando integrantes del Comité de Diversidad funcional visitaron sitios de interés turístico del casco histórico de Asunción, utilizando vehículos de Itaipu Binacional, adaptados para personas con discapacidad. Esto fue durante el "1er Encuentro Internacional de Turismo Accesible en el Paraguay".

DURANTE EL 2012 SE HA CONFORMADO LA ESTRUCTURA DEL COMITÉ DE DIVERSIDAD CULTURAL PARA LO CUAL SE ESTABLECIERON GRUPOS DE TRABAJO PARA LA CREACIÓN Y REDACCIÓN DE LOS ESTATUTOS.

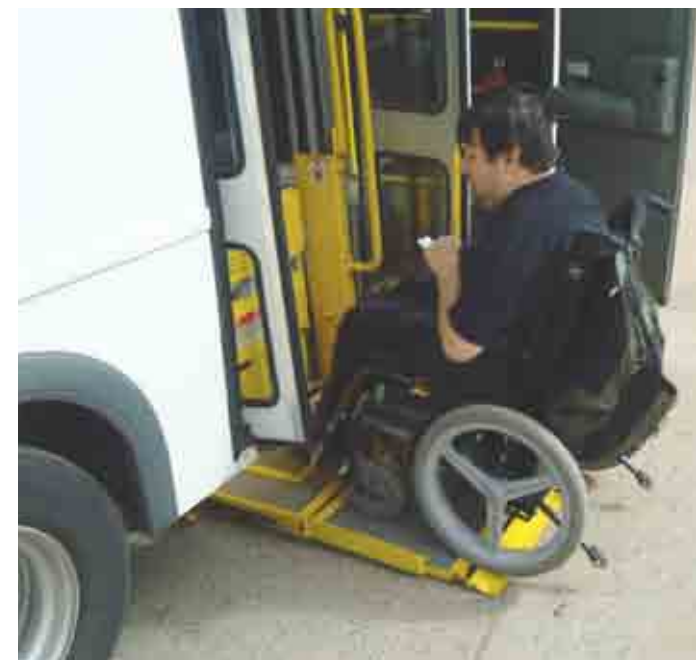
En diciembre de 2012, fue inaugurada La casa de la diversidad funcional en la Central Hidroeléctrica de Hernandarias. Es un espacio desde donde se proyectarán acciones para la reivindicación plena de todos los derechos humanos de la personas con diversidad funcional.

ITAIPU ASEGURA UN TRATO IGUALITARIO A TRABAJADORES CON PAREJAS DEL MISMO SEXO, GARANTIZANDO EL SEGURO MÉDICO PRIVADO.

La accesibilidad, un derecho universal

"A fin de que las personas con discapacidad puedan vivir en forma independiente y participar plenamente en todos los aspectos de la vida, los Estados Partes deben adoptar medidas pertinentes para asegurar el acceso de las personas con discapacidad, en igualdad de condiciones con las demás: al entorno físico, al transporte, a la información y las comunicaciones, incluidos los sistemas y las tecnologías de la información y las comunicaciones, y a otros servicios e instalaciones abiertos al público o de uso público, tanto en zonas urbanas como rurales".

Convención de las Naciones Unidas



Voluntariado

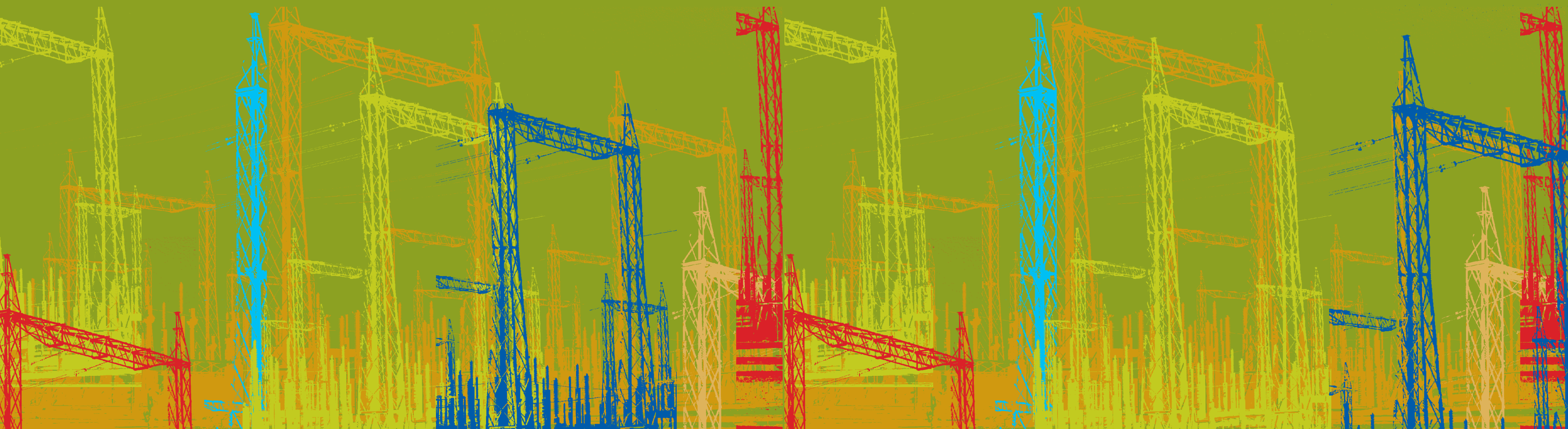
Voluntarios de Itaipu realizaron una donación de insumos hospitalarios y materiales de emergencias al Cuerpo de Bomberos Voluntarios del Área 4 de Ciudad del Este. La donación incluyó látex, algodón, bolsos, camillas, alcohol, gasas, estabilizador de pies, chalecos, entre otros.

"JUNTOS POR SUMAR" ES UN GRUPO DE VOLUNTARIOS DE EMPLEADOS DE ITAIPU BINACIONAL, CREADO EN EL 2009. SON PERSONAS QUE MENSUALMENTE APORTAN UNA SUMA DE DINERO CON EL FIN DE AYUDAR A LAS INSTITUCIONES CARENCIADAS.

El objetivo de este grupo es colaborar en el área de educación, específicamente apoyando la Escuela Sol Naciente del Km 9 de Ciudad del Este. Esta escuela recibe a diario cerca de 100 alumnos de la zona; es una institución sostenida por docentes voluntarios y apoyo municipal. Los voluntarios de Itaipu aportaron pupitres, biombos para separar la única sala y un armario. Cada año, organizan alguna actividad por el día del niño. Durante el 2012 también realizó la gestión para facilitar el servicio de vacunación del Ministerio de Salud Pública en la institución. Asimismo, los voluntarios apoyaron acciones solidarias en el asentamiento del Km 10, Monday.



medio ambiente



LA CONSTRUCCIÓN DE UNA HIDROELÉCTRICA PROVOCA IMPACTOS EN LA BIOSFERA. POR ESO, CONSERVAR Y PROTEGER EL MEDIO AMBIENTE SON PREOCUPACIONES PERMANENTES DE ITAIPU BINACIONAL.

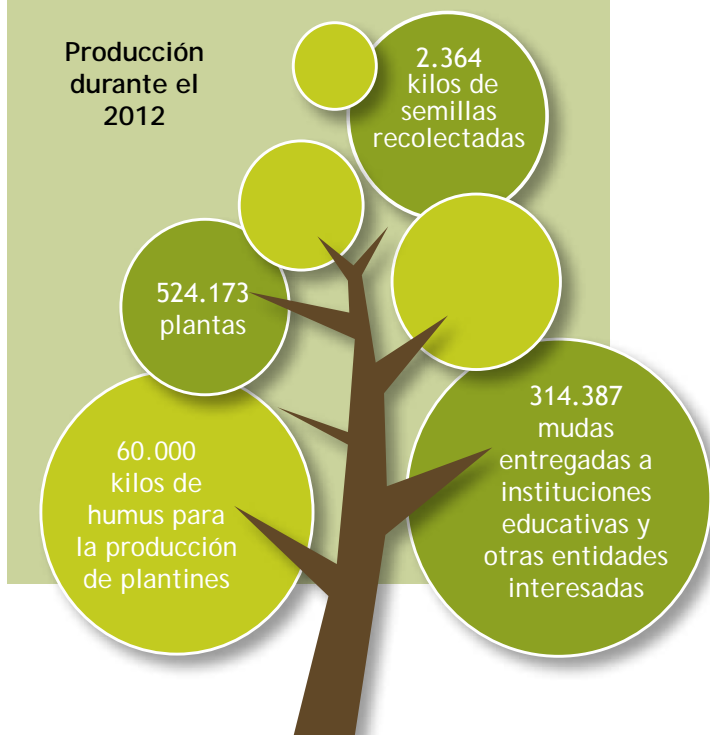
El lado paraguayo de Itaipu tiene un mandato imperativo escrito en su misión: "generar energía eléctrica de calidad respetando el medio ambiente con responsabilidad socio ambiental". Por eso, el compromiso de cuidar la naturaleza y el medioambiente es de gran relevancia y tiene cada vez mayor protagonismo en todos los aspectos de la empresa.



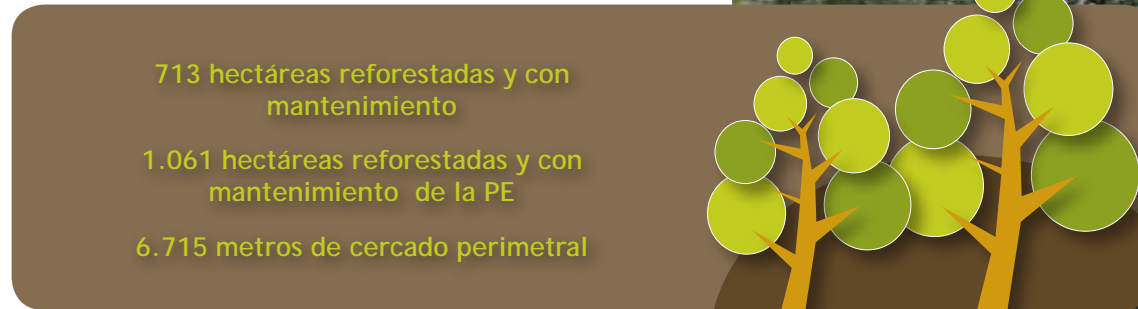
Apoyar el enfoque preventivo frente a los retos medioambientales

El **Vivero forestal** de Itaipu, uno de los pocos de su tipo existente en el país, produce una gran variedad de especies forestales, ornamentales, medicinales y frutales nativas. El fin principal del vivero es el de repoblar áreas forestales degradadas y preservar la biodiversidad, especialmente del Área de Influencia, para así contribuir en la prolongación de la vida útil del área del embalse.

ESTE VIVERO CUENTA CON UN TOTAL DE 50 ESPECIES FORESTALES NATIVAS, 26 ESPECIES FRUTALES, 20 ESPECIES EXÓTICAS Y 21 ESPECIES DESTINADAS A JARDINERÍA.



En relación al Programa de Reforestación de la Poligonal Envolvente (PE) de la Entidad, se realizaron las siguientes actividades de reforestación y mantenimiento:



52.748.080 M² DE ÁREAS VERDES FUERON CUIDADAS Y HERMOSEADAS POR LA ENTIDAD.

El Proyecto de Restauración de los Ecosistemas del Área de influencia del Lago Yguazú se realizó en articulación entre Itaipu Binacional, la Fundación Parque Tecnológico, la Gobernación de Caaguazú y los municipios de Tembiapora, Raúl Arsenio Oviedo; José Domingo Ocampos; Mariscal Francisco Solano López; J. Eulogio Estigarribia y Nueva Toledo, con el objetivo principal de restaurar la masa boscosa en el área perimetral del Lago Yguazú en dichos municipios.



En este ámbito, también se destaca el Programa Agua, fuente de vida, una propuesta interdisciplinaria e innovadora en el ámbito de la educación ambiental, implementada en alianza con OMAPA, a través de la cual se capacitó a docentes en prácticas y experimentos científicos, sobre la problemática del agua en el Paraguay, sus recursos hídricos, usos, contaminación y recomendaciones.



Educación ambiental

Consiste en un programa que incluye la sensibilización socio ambiental en el área de influencia, abarcando la educación socio ambiental, la capacitación en educación ambiental corporativa, la educación ambiental en las estructuras educativas y la formación en educación ambiental en el área de influencia.

Personas sensibilizadas en el 2012

22.021 personas participaron de cursos, jornadas ambientales, talleres de reciclaje artesanal y charlas

52.022 materiales informativos y didácticos fueron distribuidos

32 presentaciones teatrales fueron realizadas

62 visitas programadas fueron realizadas



Para la sensibilización socioambiental en el área de influencia de Itaipu, durante el último año fueron realizadas actividades para más de 6000 estudiantes de nivel primario, secundario y universitario, además de 60 docentes y 200 líderes comunitarios. Estas actividades se realizaron en Ciudad del Este, Hernandarias, La Colmena, Asunción, Villa Hayes, Coronel Oviedo, Juan L. Mayorquín y Mariano Roque Alonso.



En alianza con la Secretaría del Medio ambiente se realizaron charlas de educación ambiental en el marco del Proyecto Gestión sustentable de la cuenca del Arroyo Hu í Rupa.

DURANTE EL AÑO, SE DESTACÓ EL DÍA MUNDIAL DEL AGUA Y EL DÍA MUNDIAL DEL MEDIOAMBIENTE.

Como parte de la educación socio ambiental, durante el 2012 se ha desarrollado la Guía de reutilización de residuos en la creación de un parque, con su correspondiente difusión en diferentes formatos y medios.

Para la capacitación en educación ambiental corporativa se realizaron charlas para empleados, pasantes, aprendices y colaboradores de empresas tercerizadas sobre gestión de residuos, en el marco del Programa Va y viene. Aquí se destaca la obra teatral “La tierra está enferma” y la colocación de 700 basureros para la separación de basuras.

En cuanto a la educación ambiental en las estructuras educativas, se registraron 62 visitas programadas con la participación de más de 14.000 alumnos y alumnas. En el centro ambiental se realizaron presentaciones de la obra de teatro, charlas juegos ecológicos, orientaciones para el destino final de los residuos. En el refugio biológico Tati Yupi fueron realizadas capacitaciones para el cuidado de las áreas protegidas y otras actividades para otras 6.358 personas.

“LA TIERRA ESTÁ ENFERMA”, ES UNA OBRA DE TEATRO PUESTA EN ESCENA POR EL ELENCO DE LA UNE. DESTACA LA PREOCUPANTE SITUACIÓN DEL PLANETA TIERRA, DEL DESCUIDO POR PARTE DE LOS SERES HUMANOS Y LA FALTA DE INTERÉS HACIA LA NATURALEZA POR PARTE DE LOS GOBERNANTES DEL MUNDO.



Como parte de la educación ambiental fueron formadas durante este año 821 personas. En los cursos de producción artesanal participaron amas de casa, estudiantes y artesanos, autoridades y líderes comunitarios en diversos puntos del país. Se construyeron 3 parques ecológicos a partir de neumáticos y botellas plásticas, en Ciudad del Este, Hernandarias y Presidente Franco. Entre otras actividades se destaca la formación de 267 paralegales comunitarios en el distrito de Juan León Mayorquín.

En el barrio Caacupemí de Hernandarias, con apoyo de la Entidad se construyó un **parque ecológico**. El espacio público fue dotado de una infraestructura que utiliza 200 neumáticos y 1500 botellas plásticas. De esta manera, el parque ecológico "Cristo Rey" tiene un espacio adecuado para la recreación sana de niños, jóvenes y adultos, con novedosas infraestructuras como el "gusano loco", el "gusano gigante", balancines de ruedas, asientos de neumáticos para chicos y grandes, el "gusanito tipo túnel", y el "descanso", además de otros juegos como la pirámide.

Importante hallazgo histórico

En el 2012, arqueólogos y técnicos de Educación Ambiental realizaron un hallazgo de valor histórico y cultural superlativo dentro de la Reserva Yvyty Rokái, en el distrito de Mbaracayú. Son piezas de alfarería y cerámica, aparentemente de la tradición Tupí Guaraní, de aproximadamente 1000 años de antigüedad. Éstas quedaron en la superficie, tras la bajada del río y fueron trasladadas al laboratorio de Arqueología de la División de Educación Ambiental en el Museo de la Tierra Guaraní.

También en el Centro ambiental, en diciembre de 2012 se habilitó, con la presencia de líderes de varias comunidades indígenas de Alto Paraná, Caaguazú y Amambay, el **Guaraní Ropy** o casa de los pueblos originarios.

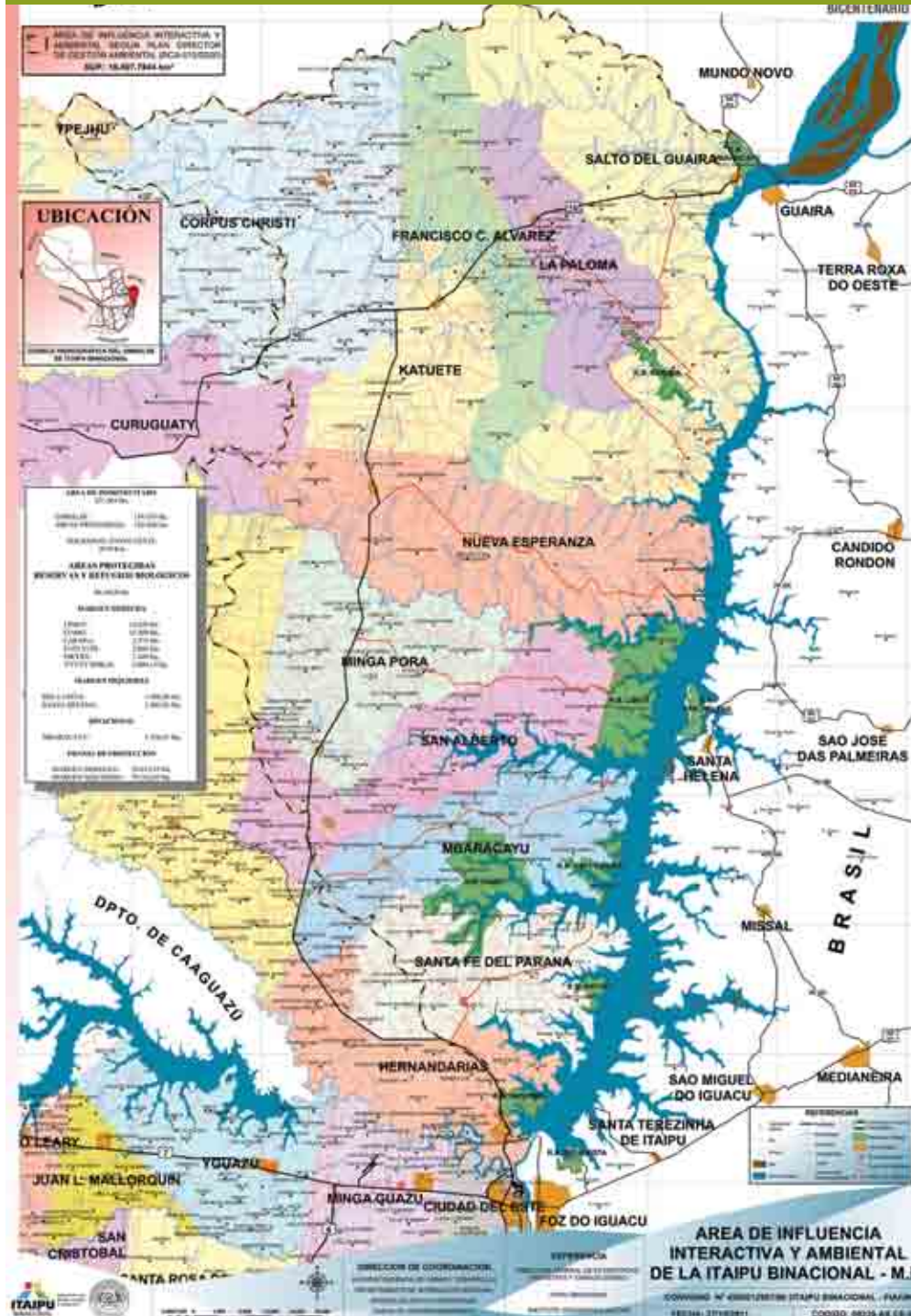


Este proyecto funciona en una de las primeras casas del Centro que fue readecuada para el emprendimiento. Desde este lugar, los pueblos originarios buscarán crear una mayor conciencia ciudadana como personas con derechos y actores fundamentales en la gestión de programas y planes de acción que buscan la promoción de sus culturas.

Otra iniciativa con el objetivo de generar conciencia sobre la situación del medioambiente, fue la habilitación del Sendero Karaguata en el **Centro Interpretativo y de Conservación del Bosque Atlántico del Alto Paraná**. Este cuenta con 560 metros y 10 estaciones; es un sendero para educar acerca de los valores inherentes al ecosistema y promover el apoyo comunitario para la conservación del Bosque Atlántico, que contará además de guías o intérpretes ambientales que serán capacitados a través del Parque Tecnológico. Cabe mencionar que varios espacios de capacitación sobre temas de medioambiente fueron generados durante el año, en el marco de las pasantías curriculares supervisadas.

Con la participación de directivos y técnicos de la entidad, universitarios y académicos de Paraguay, Brasil y Argentina, se realizó el **Primer Encuentro Internacional de Derecho Ambiental de la Triple Frontera, rumbo a Río +20**, que buscó propiciar un cambio de actitud con respecto al patrimonio básico de la vida humana configurada por el medio ambiente. Este evento que contó con el apoyo de Itaipu estuvo promovido por la Facultad Unificada de Foz de Iguazú (UNIFOZ), la Universidad Católica Nuestra Señora de la Asunción, sede regional Alto Paraná y la Universidad Nacional de Misiones, Argentina.





Refugios biológicos para la flora y la fauna

Estas áreas protegidas, determinadas como refugio o reservas de acuerdo a su extensión, son consideradas un patrimonio para la conservación de la biodiversidad y son utilizadas como instrumentos de educación ambiental en donde se desarrollan actividades de sensibilización y formación, dirigidas a autoridades, docentes, estudiantes y funcionarios departamentales y municipales.

El Proyecto Paraguay Biodiversidad, mejorando la conservación de la biodiversidad y el manejo sustentable de la tierra en el Bosque Atlántico del Paraguay Oriental, fue lanzado oficialmente en el 2012. Este constituye una de las acciones emblemáticas de Itaipu Binacional, relacionada con su misión de responsabilidad social y ambiental, complementando su finalidad primera, que es la de generar energía limpia. Tiene como objetivo primordial establecer corredores entre las reservas de Mbaracayú y San Rafael; así como conservar la diversidad biológica.

Paraguay biodiversidad es ejecutado en forma conjunta por la Secretaría del Ambiente (SEAM) y el Ministerio de Agricultura y Ganadería (MAG), a través del Proyecto de Desarrollo Rural Sustentable (Proders), realizado en forma conjunta con el Banco Mundial.

El Centro de investigación de animales silvestres o zoológico de la margen derecha fue creado en el año 1978 y cuenta con un predio de 12 hectáreas. Posee en total 29 jaulas, 19 potreros, 3 aviarios y 1 fosa de reptiles.

El zoológico forma parte del circuito turístico regional, fomentando la investigación científica en varias áreas: nutrición, etología y reproducción. También fomenta el conocimiento de las características de los animales silvestres, por motivo de disminución de los mismos en el hábitat natural, brindando soluciones paliativas mediante los programas de educación ambiental. El zoológico alberga 369 mamíferos, 209 aves y 131 reptiles.

Entre los animales en vía de extinción albergados se incluyen: Gua'a hovy (Anodorhynchus hyacinthinus); Gua'a Pyta; (Ara chloropterus); Gua'a sa'yju, Kaninde (Ara ararauna); Loro vinoso (Amazona vinacea); Mytu (Crax fasciolata); Yryvu ruvicha (Sarcoramphus papa); Tagua (Catagonus wagneri); Aguará guasu (Chrysocyon brachyurus); Tigrillo (Leopardus wiedii); Tirika

Paraguay Biodiversidad



El proyecto afectará a los departamentos de Canindeyú, Alto Paraná, Caaguazú, Caazapá, Guairá e Itapúa

Abarcará más de 50 municipios que forman parte del Bosque Atlántico del Alto Paraná

Incluirá unos 900 pequeños proyectos de reforestación que generarán mano de obra a personas de zonas rurales y de pueblos indígenas



(Leopardus geoffroyi); Tigrillo Melánico (Leopardus tigrina), entre muchas otras especies.

EN 2012, NACIERON 5 EJEMPLARES DE JARARA (BOTHROPS JARARACA). A LOS 27 DÍAS DE EDAD, CON UN PESO DE 17 GRAMOS, FUERON LIBERADAS EN EL REFUGIO BIOLÓGICO TATI YUPI DE HERNANDARIAS. LA PRESERVACIÓN DE LAS SERPIENTES ES IMPORTANTE PORQUE SON DEPREDADORAS NATURALES DE ROEDORES QUE SON TRANSMISORES DE ENFERMEDADES AL SER HUMANO.

Durante este año, en el zoológico también se ha destacado la culminación del Proyecto de estudio del tapir, realizado en Brasil y Paraguay, de gran interés para la región y para la comunidad científica mundial, debido a que traerá informaciones importantes para el conocimiento epidemiológico de enfermedades que pueden afectar a este grupo de animales.

El diagnóstico serológico y molecular para patógenos en individuos cautivos de la especie Tapirus terrestris, conocido comúnmente como Tapir o Mboreví (en idioma guaraní) paralelamente contribuirá en el perfeccionamiento de protocolos sanitarios en programas de monitoreo de fauna en vida libre, además de constituirse en un aporte importante para la especie para futuros estudios científicos.

EL TAPIR, CONOCIDO COMÚNMENTE EN PARAGUAY COMO MBOREVÍ, ES EL ÚLTIMO GRAN HERBÍVORO NEO TROPICAL, DE LA FAMILIA TAPIRIDAE, ORDEN PERISSODACTYLA, EL CUAL PERTENECE AL MISMO GRUPO DE LOS CABALLOS Y LOS RINOCERONTES.



Entre los proyectos que busca implementar Itaipu Binacional se menciona la construcción de un bioparque, un nuevo concepto de zoológico que abarca una infraestructura novedosa y moderna donde los animales pueden vivir sin barrotes y en lugares que simulan ambientes naturales y se conjugan armoniosamente con la labor del personal.

Capacitación en programas y medio ambiente a voluntarios de Itaipu es un proyecto que contempla la formación en área de la producción radial y otras formas de difusión sobre la importancia del cuidado ambiental. La primera ronda de tres días fue organizada con comunicadores y referentes comunitarios de San Estanislao, Gral. Resquín, asentamiento Kamba Rembe, todos del Departamento de San Pedro.

En cuanto a las actividades para prevenir incendios forestales y fortalecer la capacidad para enfrentar situaciones de emergencia, durante este año se destacó la II Movilización de Brigadas Forestales en Tati Yupí, en Hernandarias. El objetivo, además de promover la convivencia entre bomberos forestales, fue iniciar en forma conjunta un mapa de riesgos para el manejo de las reservas de Itaipu, y promover el voluntariado juvenil, involucrando a toda la comunidad en el combate de los incendios forestales. El encuentro involucró a la Secretaría de Emergencia Nacional, la Policía Nacional, la Fuerza Aérea Paraguaya, la Cruz Roja Paraguaya, la Fundación Moisés Bertoni, el Cuerpo de Bomberos Voluntarios del Paraguay e Itaipu Binacional.

La Estación de Acuicultura de Itaipu cuenta con cerca de 35 estanques de agua de varios tamaños que cumplen funciones diferenciadas a la hora de reproducir peces nativos como salmón, pacú, carimbatá, boga, ñurundiá y dorado. La meta es llegar a producir un millón de alevines por año.

Producción de alevines

2011 500.000 alevines (aprox.)

2012 1.000.000 alevines (aprox.)

ESTA ESTACIÓN DE ACUICULTURA FUE CREADA TRAS LA FORMACIÓN DEL ENORME EMBALSE, PRODUCTO DE LA CONSTRUCCIÓN DE UNA DE LAS REPRESAS MÁS GRANDES DEL MUNDO. SU PRINCIPAL FUNCIÓN ES PROMOVER PROGRAMAS Y ACCIONES ORIENTADOS AL MONITOREO DEL EMBALSE Y LA PISCICULTURA.



Cuidar la calidad del agua

EL AGUA PARA ITAIPU, NO SOLO ES MATERIA QUE MUEVE A LAS MÁQUINAS PARA TRAER DESARROLLO, PARA TENER EL RECORD DE GENERACIÓN DE ENERGÍA, EL AGUA ES UN ELEMENTO VITAL QUE GENERA ESPERANZA, MOVILIDAD Y MEDIOS DE VIDA, POR ESO ES NUESTRA RESPONSABILIDAD CUIDAR EL AGUA AL MÁXIMO Y AYUDAR A QUE SE LA VALORICE.

Paraguay posee, en la Región Oriental, una vasta red hidrográfica que lo convierte en uno de los países con más disponibilidad de agua por superficie en el mundo, con muchos cursos de importante caudal, además de condiciones climatológicas, topográficas y de suelos que son favorables y se traducen en potencial para su explotación hidroenergética.

EL MEMORANDO DE ENTENDIMIENTO ENTRE ITAIPU Y EL PROGRAMA HIDROLÓGICO INTERNACIONAL (PHI) DE UNESCO, DATA DEL 2006 Y EN 2011 FUE RENOVADO POR UN PERIODO DE 5 AÑOS. LAS PARTES SE COMPROMETEN A LA IMPLANTACIÓN DEL CENTRO INTERNACIONAL DE HIDROINFORMÁTICA (CIH), UN CENTRO CATEGORÍA II UNESCO (BINACIONAL)

El CIH trata la temática del agua desde una perspectiva amplia, abarcando tecnología, energía y medio ambiente, con el propósito de promover el progreso y la innovación en el ámbito regional, nacional e internacional. Su misión es desarrollar soluciones innovadoras y herramientas de Hidroinformática para la gestión sustentable de los recursos hídricos.

En ese contexto, Itaipu Binacional sigue avanzando en la implantación de este centro internacional, para luego propiciar la obtención de su personería jurídica, a fin de constituirse en un Centro de Referencia a nivel Internacional.



Para identificar las cuencas de los ríos afluentes del río Paraná y del río Paraguay situados en el país además de inventariar el potencial hidroenergético, se realiza, con apoyo de Itaipu y PTI, el Proyecto de Inventario de los Recursos Hidroenergéticos del Paraguay. La primera etapa permitirá contar con un atlas de los sitios que poseen potencial hidroenergéticos en el país e identificar la capacidad de producción que podrían tener.

En la segunda etapa de este proyecto se realizará el análisis de factibilidad, con aspectos técnicos más complejos, considerando su impacto en el medio ambiente.

ESTE ES UN PROGRAMA PROPUESTO POR LA UNESCO PARA CUIDAR LAS CUENCAS DE RÍOS Y CANALES IMPORTANTES EN TODO EL MUNDO.

En el 2012 se realizó en Itaipu la presentación de la fase inicial de evaluación del Protocolo de Sustentabilidad de Centrales Hidroeléctricas, una herramienta promovida por la Asociación de Centrales de Hidroelectricidad (IHA, por sus siglas en inglés), con el fin de definir proyectos relacionados a sectores sociales, ambientales y financieros. Ésta fue la primera de una serie de reuniones con las que se buscará capacitar a los representantes de todas las direcciones de la Entidad.

LA ASOCIACIÓN INTERNACIONAL DE HIDROELECTRICIDAD FUE CREADA EN 1995 BAJO LOS AUSPICIOS DE LA UNESCO. ITAIPU BINACIONAL INGRESÓ A LA ORGANIZACIÓN EN EL 2006, MOSTRANDO INTERÉS HACIA LA HERRAMIENTA Y PARTICIPÓ ACTIVAMENTE DE LOS ENCUENTROS QUE PERMITIERON LA CONFECCIÓN DEL DOCUMENTO PROTOCOLAR. ACTUALMENTE, ITAIPU ES SOCIO MAYORITARIO DE LA ORGANIZACIÓN Y PARTICIPA DE TODOS LOS PROGRAMAS DE SUSTENTABILIDAD.



El Modelo a Escala de la Central Hidroeléctrica fue restaurado en el Centro Internacional de Hidroinformática. Esta maqueta, considerada como una de las mayores del mundo en su género, es un modelo de simulación físico de comportamiento hidrológico que quedó sin funcionar por más de 15 años. El Modelo a Escala puede ser utilizado hoy con fines didácticos y constituye un interesante atractivo turístico.

En enero, con el apoyo de Itaipu, se realizó un encuentro con todos los supervisores de Educación del Alto Paraná y un grupo de técnicos, para trabajar sobre la planificación de la educación ambiental, en el Refugio Biológico Tati Yupi de Hernandarias.

En marzo, con apoyo de Itaipu, se realizó el III Congreso Paraguayo de Recursos Hídricos en la Universidad Nacional de Itapúa, en Encarnación. El evento, centrado en el tema "Proteger el agua es preservar la vida" tuvo el objetivo de reforzar las instituciones que refieren al agua e impulsar la formación de profesionales en el área de Recursos Hídricos.

En el marco del proyecto **Elaboración del balance energético nacional de energía útil para la República del Paraguay**, que tiene como objetivo desarrollar un estudio que sirva como herramienta de diagnóstico del sistema energético del Paraguay, además de identificar las necesidades energéticas básicas insatisfechas en los hogares, se avanzó en la implementación de una encuesta energética que contribuirá con el Gobierno Nacional, en la implementación de políticas que apunten a mejorar la calidad de vida de la sociedad en general.

LA MATRIZ ENERGÉTICA DE PARAGUAY, ES UNA FOTOGRAFÍA SOBRE LA MANERA EN QUE SE PRODUCE, SE TRANSFORMA Y SE CONSUME LA ENERGÍA. ES LA PRIMERA VEZ QUE SE REALIZA UNA ENCUESTA SIMILAR EN TODA LA HISTORIA NACIONAL.



El proyecto se realiza en alianza conjunta con varias entidades, tales como el Vice Ministerio de Minas y Energías; la Dirección General de Estadística, Encuestas y Censos; la Universidad Nacional de Asunción con la Facultad Politécnica y la Facultad de Ingeniería, entre otros. Es una iniciativa de Itaipu Binacional, por medio de la Universidad Corporativa Itaipu (UCI), y el Parque Tecnológico Itaipu - Paraguay, a través del Centro de Innovación en Tecnologías Energéticas (CITE).

Itaipu Binacional propició reuniones del **Comité Nacional del Programa Hidrológico Internacional de la UNESCO (CONAPHI-Py)**, para abordar el Componente II -Gestión Integrada de Recursos Hídricos, del Programa Marco de la Cuenca del Plata, donde participan Argentina, Brasil, Bolivia, Paraguay y Uruguay. Este comité promueve la búsqueda de una metodología unificada para los cinco países que conforman la cuenca del Río de la Plata, que contribuya en la elaboración del balance hídrico integral con una metodología y criterios unificados.

Implementación de una Gestión de Compras y Consumo Sustentable

LA SUSTENTABILIDAD ES UN TÉRMINO QUE SE REFIERE A LA CUALIDAD DE PODER MANTENERSE POR SÍ MISMO, SIN AGOTAR LOS RECURSOS DISPONIBLES ECOLÓGICOS O BIOLÓGICOS, PRESERVANDO SU DIVERSIDAD Y PRODUCTIVIDAD EN EL TRANCURSO DEL TIEMPO.

Las compras sustentables, son el proceso por el cual las organizaciones realizan sus compras teniendo en cuenta los aspectos económicos (precio, disponibilidad, funcionalidad); los impactos que esos productos, obras o servicios tienen sobre el ambiente y sobre la sociedad, tales como los efectos sobre condiciones laborales, la exclusión del trabajo infantil, favorecer la mano obra local, dar cupo de participación de las minorías, equidad de género, entre otros.

Itaipu debe adoptar la compra sustentable por ser un consumidor y comprador de gran envergadura, ya que construye obras, contrata servicios y adquiere grandes cantidades de bienes para la satisfacción de sus necesidades, lo que equivale a una cifra importante dentro del sistema económico nacional y binacional.

Además, la implementación de compras sustentables, permitirá mejorar la utilización del gasto público, comunicar a toda la sociedad un nuevo modelo de gestión y siendo líderes con el ejemplo.

Otro beneficio es el incentivo a los proveedores a que cambien sus conductas y se orienten al cumplimiento de leyes, innoven, identifiquen nuevos mercados, etc. Finalmente, este sistema también minimizará impactos ambientales y sociales para cumplir las metas y compromisos internacionalmente asumidos.

Pilares del desarrollo sustentable

ambiental social
cultural
económico



EN 2009 SE CONVIRTIÓ EN SIGNATARIO DEL PACTO GLOBAL DE LAS NACIONES UNIDAS (ONU). TAMBIÉN HA SUSCRITO EL PROTOCOLO DE SUSTENTABILIDAD EMITIDO POR LA ASOCIACIÓN INTERNACIONAL DE ENERGÍA HIDROELÉCTRICA (IHA)

El Proyecto de Compras sustentables, se incorpora en el ámbito de la Itaipu como una de las acciones para atender a la visión de la entidad para el 2020, donde se consolidará como la generadora de energía limpia y renovable con el mejor desempeño operativo y las mejores prácticas de sustentabilidad del mundo, impulsando el desarrollo sustentable y la integración regional.

El mencionado proyecto cuenta con la asesoría de la Fundación Moisés Bertoni y sigue un cronograma que concluiría su primera fase en un plan piloto contemplando la compra de 2 productos y dos servicios con requisitos sustentables.

En el marco del proyecto se pretende, inicialmente, incorporar en el cotidiano de todos sus colaboradores el concepto de sustentabilidad, que básicamente de acuerdo a la definición globalmente aceptada se resume en "satisfacer las necesidades de las generaciones presentes sin comprometer las posibilidades de las del futuro para atender sus propias necesidades", teniendo como pilares las dimensiones económica, social, ambiental y cultural.

Seguidamente, pretende implantar de manera gradual, regular y continua los requisitos sustentables en las compras con su incorporación en los pliegos y especificaciones técnicas, a partir de análisis de ciclos de vida de productos y servicios, desde su materia prima hasta su descarte final, así también con la incorporación de prácticas eficientes en la forma de comprar y contratar, actuando sobre las personas, políticas, estrategias y comunicación; procesos de compra y proveedores. Adicionalmente y como resultado de este proyecto se pretende, a partir de los análisis de los ciclos de vida de los productos y servicios, colaborar con la práctica del consumo sustentable.

Participación en Río+20

Itaipu apoyó la participación de la delegación paraguaya en la Conferencia de Naciones Unidas sobre desarrollo sustentable que tuvo lugar en Río de Janeiro, Brasil.

Apoyo a la recuperación del Lago y Agua Boa

Teniendo en cuenta la experiencia de la Entidad en el control y mantenimiento en la zona de embalse de la represa, en el mes de octubre, Itaipu anunció la extensión del Proyecto de estudio de calidad de agua al Lago Ypacaraí, ante la invasión de algas tóxicas en ese lago.

En el 2012 fue desarrollada la décima edición del Programa de Itaipu binacional Cultivando Agua Boa (CAB +10) con el objetivo de estimular y fortalecer los convenios, iniciativas y conceptos socio ambientales, por medio de diálogos, oficinas temáticas, feria de productos orgánicos y exposiciones.

LA CUMBRE DE LA TIERRA RÍO+20 O CONFERENCIA DE NACIONES UNIDAS SOBRE DESARROLLO SUSTENTABLE BUSCÓ AVANZAR EN EL COMPROMISO DE LOS ESTADOS Y LA COMUNIDAD MUNDIAL EN LOS GRANDES CAMBIOS DEL SIGLO XXI.



Controles para evitar agresiones al medioambiente

Estas acciones dieron el impulso necesario para garantizar el respeto al medio ambiente y principalmente el objeto principal de nuestra misión, cual es la de proteger y garantizar el cauce hídrico del lago de Itaipu Binacional.

Teniendo en cuenta las políticas y directrices fundamentales enmarcados en el Plan Estratégico de la Entidad, como asimismo el marco jurídico procesal, se han realizado constantes tareas de campo para coadyuvar con el Ministerio Público, en causas penales ambientales, impulsando escritos de imputación, ungimientos y promoviendo apelaciones ante los órganos judiciales y administrativos.

Una de las principales acciones, es la recuperación de áreas protegidas por Ley, su reforestación y cuidado. Unas 12.396 hectáreas fueron recuperadas por la Itaipu Binacional, entre el 2008 y el 2012, fue fueron invadidas por terceros, perjudicando en forma considerable la calidad de la Poligonal Envolvente que protege el área de embalse de la binacional, que de acuerdo al Tratado de ITAIPU y la Ley de expropiación de los inmuebles deben ser conservados intactos.

28 sumarios
administrativos

2.022 ha 9.999 m²
recuperadas en
Salto de Guairá

101 causas penales
en trámite

Se ha realizado una mensura y amojonamiento de las zonas 5 y 6 en el Distrito de Saltos del Guairá, logrando los siguientes beneficios:

- La reposición de los mojones movidos, desaparecidos, destruidos, así como el desentierro de mojones encontrados bajo tierra por efecto de la erosión;
- La identificación de puntos críticos y tramos conflictivos de la poligonal envolvente;
- La identificación y cuantificación de áreas usurpadas por invasores;
- La actualización de los datos técnicos de las fincas mensuradas y su correspondiente ubicación geopolítica (distrito-departamento);
- La actualización del sistema de proyección geográfica de las fincas mensuradas;
- El correcto empadronamiento -por primera vez- de las fincas por el Servicio Nacional de Catastro para los controles técnicos correspondientes;
- La clasificación, cuantificación y localización del tipo de usos actuales del suelo;
- El abandono efectivo de los ocupantes de las áreas explotadas ilegalmente por terceros.
- La reforestación de las áreas recuperadas con especies nativas, de manera que aseguren el fin primordial de la franja de protección, cual es la preservación de la biodiversidad (flora, fauna) y de los cauces hídricos.

De conformidad a las leyes que rigen en materia de licencias ambientales, Itaipu ha coordinado las tareas de elaboración de los CAB (Cuestionario ambiental básico) y la correspondiente gestión ante la SEAM (Secretaría del Ambiente), de manera a dar cumplimiento a los estándares que rigen la cuestión ambiental y reducir al mínimo posible los impactos de las obras encaradas por la Entidad.

Promover una mayor responsabilidad ambiental

TRANSFORMAR LOS RESIDUOS INDUSTRIALES ES RENTABLE, ES TRANSFORMAR BASURA DÁNDOLE UN TRATAMIENTO FINAL DEL CUAL SE PODRÁ OBTENER ENERGÍA LIMPIA O RENOVABLE Y, A SU VEZ, SE DEJARÁ DE POLUIR EL MEDIO AMBIENTE.

Los residuos generados en Itaipu, son retirados y transportados para su disposición final en el Relleno Sanitario del Municipio de Hernandarias. En este sentido, se promueve el reciclaje con la finalidad de disminuir el volumen de residuos que se genera a diario, además de lograr una vida útil mayor de los rellenos sanitarios.

La División de Educación Ambiental dictó una **charla sobre manejo adecuado de residuos**, dirigida a empleados de las distintas empresas contratistas que prestan servicios en la entidad. Esta charla se dictó como parte del Programa de Gestión de Residuos.



Éste también fue el inicio de una serie de actividades preparativas para el lanzamiento oficial de la campaña denominada “Va y Viene”, implementada con la habilitación del bloque para el tratamiento de los residuos en la Central hidroeléctrica de Hernandarias.

A nivel comunitario se destacó la capacitación en reciclaje artesanal a mujeres organizadas, amas de casa y actores sociales de Alto Paraná y Canindeyú. Esta capacitación se basó en prácticas de reciclaje a partir de los residuos sólidos: botellas de plástico, neumáticos, papeles, bolsas de polietileno, entre otras materias primas acumuladas como desechos.

LOS RESIDUOS, GENERADOS EN LAS DIFERENTES OFICINAS DE LA ENTIDAD, SON TRATADOS DE ACUERDO A PRÁCTICAS AMBIENTALMENTE SALUDABLES REAPROVECHADOS CREANDO RECURSOS PARA LA APLICACIÓN DE PROGRAMAS DE EDUCACIÓN AMBIENTAL EN SECTORES CARENTES DEL ÁREA DE INFLUENCIA.

Cabe destacar que este año se logró construir el Almacén y Planta Separadora de Basuras de la Margen Derecha, hito a partir del cual se trabaja en cambios de actitud del personal, costumbres y nuevas prácticas en relación con la basura. La infraestructura consta de un depósito de materiales, oficinas administrativas y el salón de producción; y tiene como objetivo destinar adecuadamente los residuos generados en las áreas de producción, mantenimiento y oficinas administrativas, reduciendo, reaprovechando y reciclando estos residuos.

En convenio con el Instituto de Derecho y Economía se realizó la capacitación y sensibilización de 196 recicladores en la zona de Hernandarias con el fin de mejorar la disposición de los residuos reciclables y la formación y conocimiento sobre sus derechos y obligaciones.



DURANTE EL 2012 SE COLOCARON 263 BASUREROS DE 1000, 250, 100, 60 Y 10 LITROS EN DIFERENTES SECTORES DE TRABAJO DE LA ENTIDAD E INSTITUCIONES EDUCATIVAS.

La separación y destino correcto de pilas se realiza en el mismo lugar de trabajo, a través de la reutilización de bidones de 20 litros. Las pilas separadas son depositadas temporalmente en el sector de almorzar de la Entidad, antes de ser encaminadas por la empresa colectora a su tratamiento y descontaminación, teniendo en cuenta que son clasificadas como “residuos de descarte especial”.

El Sistema de Tratamiento de Efluentes en el área industrial está constituido por fosas sépticas y decantadores. Para atender el aumento de la demanda y las recomendaciones de la Legislación Ambiental, se realizará la ampliación y mejora de estas instalaciones.

Durante el 2012, en coordinación con el área Jurídica de Itaipu y asociaciones civiles, se realizaron varios Seminarios sobre Derecho Ambiental, en las principales localidades afectadas por el embalse, fomentando la concienciación, defensa y restauración del medio ambiente.

Se destacan los cursos sobre “Situación del Área de Embalse de la Itaipu Binacional y la Aplicación de las Leyes Ambientales de la República”, “Derecho Penal Ambiental”, entre otros.



Difusión de tecnologías respetuosas con el medio ambiente

UNO DE LOS OBJETIVOS ESTRATÉGICOS EN EL PLAN 2012-2016 ES IMPULSAR Y APOYAR LA INVESTIGACIÓN Y EL DESARROLLO ENERGÉTICO Y TECNOLÓGICO: INVESTIGAR Y PROPICIAR EL DESARROLLO DE FUENTES DE ENERGÍA RENOVABLE Y LIMPIA Y DE TECNOLOGÍA, BUSCANDO CONTRIBUIR PARA EL DESARROLLO SOSTENIBLE DE LAS ÁREAS DE INTERÉS.

La Asesoría de Energías Renovables de Itaipu, en convenio con otras instituciones públicas, desarrolla proyectos como unidades demostrativas, logrando así uno de los objetivos institucionales que es “defender y valorizar la hidroelectricidad y todas las fuentes renovables de energía, en sus diferentes expresiones; y la necesidad de desarrollar una conciencia ecológica mundial sobre la importancia de las energías renovables para el desarrollo sustentable en Paraguay y en Brasil”.

En miras a cumplir los objetivos, la **Energización de Centros Comunitarios Indígenas con Paneles Solares** es uno de los proyectos emblemáticos, impulsado por Itaipu Binacional conjuntamente con el Instituto Nacional de Tecnología y Normalización (INTN). La inversión en este importante proyecto implica la implementación de infraestructura, equipamientos, la instalación de paneles solares con sus accesorios, y la capacitación de los pobladores de las comunidades beneficiarias del proyecto. Así mismo, se realizaron trabajos de verificación y fiscalización del funcionamiento de los paneles, así como el seguimiento de las labores de cuidado a cargo de los líderes indígenas.

ACTUALMENTE, 10 COMUNIDADES INDÍGENAS CUENTAN CON ENERGÍA ELÉCTRICA, PERMITIENDO POR PRIMERA VEZ, EL USO DE ENERGÍA A PARTIR DE ENERGÍA SOLAR, SIN DEPENDENCIA EXCLUSIVA DEL SISTEMA ELÉCTRICO NACIONAL.



En cuanto al **Desarrollo y Producción de Biocombustibles**, se menciona el Plan Nacional del Mbokaja que busca implementar un proyecto piloto de cultivo del coco con pequeños productores. Las industrias de Mbokaja en el Paraguay, trabajan al 40% de su capacidad por falta de materia prima. Fueron visitadas varias organizaciones para seleccionar los lugares de implementación de unidades productivas de Extracción de Mbokaja, entre ellas:

- Colonia Curupayty de Santa Rosa del Monday, con el objetivo de buscar alianzas y esfuerzos conjuntos para la difusión y utilización de energías renovables (biodiesel).
- Fincas ubicadas entre la ciudad de Obligado y Colonia Fram, para observar los ensayos con *Acrocomia totai* (coco) como potencial de utilización como biocombustibles.
- Grupo Tirol Orgánico S.A. - en la Colonia Tirol, Departamento Itapúa.
- Grupo Agroenergía Paraguay, en la ciudad de Obligado, Departamento Itapúa, sobre la posibilidad de utilización del *Acrocomia totai* (coco) como alternativa económica.
- Laboratorio del Instituto de Biotecnología Agrícola (INBIO), ubicado en la Colonia Curupayty de Santa Rosa del Monday.



- Industria Paraguaya de Alcoholes, INPASA, de Nueva Esperanza - Departamento de Canindeyú.
- Escuela Agrícola de la Ciudad de Mariscal Estigarribia, Chaco Paraguayo para el asesoramiento en la realización de un modelo de proyecto de obtención de biocombustibles.
- Visita a la Planta Industrial Alcohólica de Mauricio José Troche.
- Visita al laboratorio de PETROPAR para la realización de un estudio de base de los caracteres del aceite del mbokaya, cuyo pedido oficial se realizó vía nota del OER.
- Visita a la Planta Industrial Alcohólica de Mauricio José Troche para una reunión informativa con el gerente de la Planta.
- Visita Técnica a la ciudad de Ponta Grossa - Brasil, para conocer la Planta Piloto - Industrial USDA - Biorefinería, pioneros en la implementación del proceso de hidroesterificación.

Otra iniciativa ha sido el equipamiento de un **móvil didáctico** con el fin de recorrer escuelas, colegios y universidades para enseñar a niños y jóvenes sobre el **significado del uso racional de la eficiencia energética y la generación de las energías renovables**, a fin de buscar generar mayor conciencia sobre el ahorro de energía. En una primera etapa fue adquirido el vehículo de Eficiencia Energética el cual fue **ploteado con el mensaje "Ahorrar energía, es responsabilidad de todos"**, en la segunda etapa, Itaipu prevé el equipamiento con materiales didácticos.



En cuanto a los trabajos realizados dentro del **Comité Técnico de Normalización CTN 51 "Eficiencia Energética" Sub. Comité "Etiquetado"** se destaca la participación activa de Itaipu Binacional en la creación de normas y etiquetados de electrodomésticos, con el objetivo de orientar a fabricantes, importadores y consumidores en el uso eficiente de la energía eléctrica.



Con relación al **Mapeo de los Recursos Energéticos Renovables del Paraguay**, se ha elaborado los términos de referencia con los detalles de las actividades necesarias para la construcción de un banco de datos energéticos del país relacionado a las energías eólica y solar.

Entre otras actividades, se menciona el Observatorio de Energías Renovables para América Latina y el Caribe - Capitulo Paraguay, el cual tiene la sede y Coordinación pro-témpore en la Oficina de Asesoría de Energías Renovables de Itaipu Binacional, esta busca promover el acceso a informaciones sobre los diversos proyectos implementados a nivel país, relacionados con las energías renovables. Cuenta con el apoyo de la Organización de las Naciones Unidas para el Desarrollo Industrial (ONUDI), organismo especializado de las Naciones Unidas encargado de promover y acelerar la industrialización de los países en desarrollo, en el plano mundial, regional, nacional y sectorial.

LA HERRAMIENTA DEL
OBSERVATORIO SE
ENCUENTRA EN LA
PÁGINA WEB [WWW.
RENENERGYOBSERVATORY.
ORG](http://WWW.RENENERGYOBSERVATORY.ORG), EN LA CUAL SE
REGISTRAN TODAS LAS
INFORMACIONES REFERENTES
A LAS ENERGÍAS RENOVABLES
EN PARAGUAY.

El Observatorio se encuentra integrado por el Ministerio de Obras Públicas y Comunicación, a través del Viceministerio de Minas y Energías, el Ministerio de Agricultura y Ganadería, el Ministerio de Industria y Comercio, la Secretaría del Ambiente, la Administración Nacional de Electricidad, el Consejo Nacional de Ciencia y Tecnología, el Instituto Nacional de Tecnología, Normalización y Meteorología, la Itaipu Binacional, el Instituto Forestal Nacional, el Sector Productivo e Industrial, la Sociedad Civil (ONG's), las Cooperativas de Producción, y la Entidad Binacional Yacyreta (EBY).

En el marco del Observatorio fueron realizados seminarios nacionales y departamentales, a fin de difundir los conceptos de energías renovables, promoviendo actividades de concienciación sobre los beneficios de las energías limpias, como alternativa de producción en el país, que contribuyan a contrarrestar la contaminación, generar empleos y condiciones dignas de trabajo, además de obtener potenciales negocios energéticos.

En otro contexto, se menciona la planta de producción de biogás en la granja San Bernardo del distrito Naranjal, Alto Paraná., utilizando residuos de cerdos, producto de la cría de cerdos de dicha empresa, como materia prima para la generación de energía eléctrica implementando de esta forma una unidad demostrativa con el objetivo de divulgar el uso de la energía eléctrica utilizando el biogás. En este proyecto de la granja San Bernardo, además de abastecer su propia demanda, de llegar a producir un excedente, éste podría insertarse en la red de la ANDE, previa adecuación del sistema eléctrico y de las normas vigentes relacionadas a esta área.



Vehículos eléctricos

Desde el inicio del Proyecto en 2006, fueron montados cerca de 60 vehículos eléctricos prototipos, de los cuales más de la mitad forman parte de la flota de Itaipu, incluyendo el camión y el microbús eléctrico, lo que representa el 5% de toda la flota de vehículos de Itaipu. Esta experiencia en el desarrollo de la tecnología de los vehículos eléctricos ha generado el interés de muchos socios.

En el marco de esta iniciativa se desarrollan los siguientes proyectos:

Primer Vehículo Eléctrico totalmente diseñado y fabricado en Paraguay con partes nacionales y del Mercosur

Planta de montaje de buses eléctricos en la Margen Derecha de Itaipu

Colaboración con el Estado para la definición de una política pública sobre el tema, desde la participación en la Mesa Intersectorial

El Aguará fue diseñado y fabricado en Paraguay, con mano de obra local y con partes del Mercosur. Los Hermanos Vega, conjuntamente con técnicos de Itaipu y el Parque Tecnológico Itaipu, llevaron a cabo el proyecto que duró aproximadamente 6 meses. Su primera aparición pública fue en la edición de la Expo 2012, donde Itaipu Binacional recibió el primer puesto como mejor stand con aporte tecnológico innovador, haciendo referencia al Aguará.



Avances en la implementación de vehículos eléctricos:

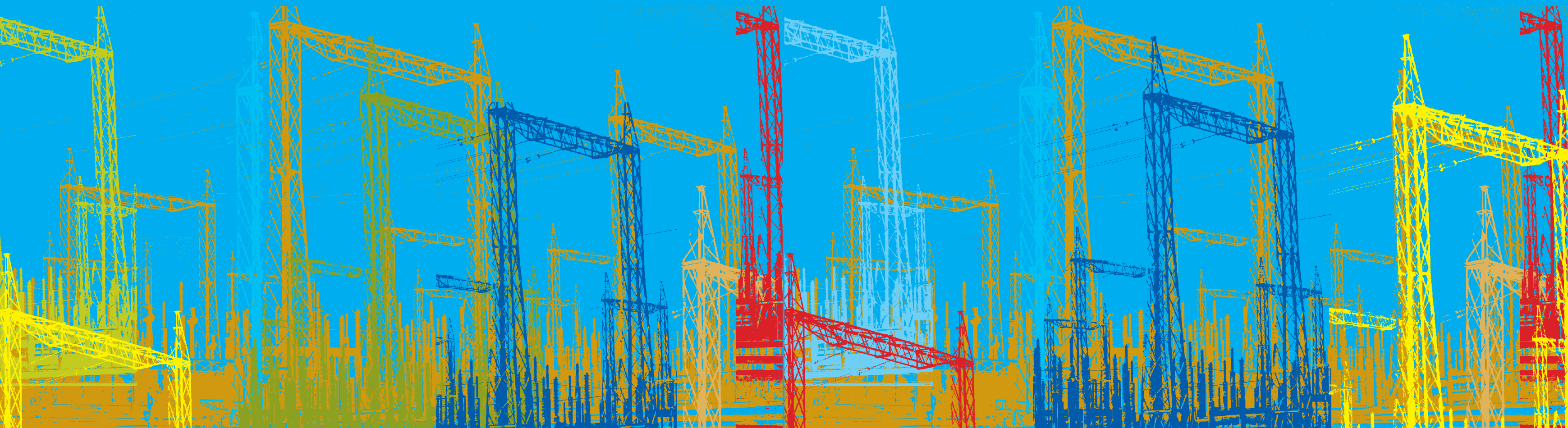
- Se firmó un convenio con una empresa suiza de generación de energía para la investigación, desarrollo e innovación en el ámbito de la movilidad eléctrica. Diversas empresas en Europa, Brasil y Paraguay se han aliado a este proyecto firmando términos de inclusión al convenio;
- Fábrica piloto de automóviles eléctricos en la Margen Izquierda;
- Se han fabricado más de 60 automóviles eléctricos;
- Se ha montado el primer prototipo de camión eléctrico para cargas pequeñas de América del Sur;
- Itaipu, en conjunto con la IVECO y MASCARELLO, han montado un microbús puramente eléctrico;
- Se ha firmado un acuerdo de cooperación tecnológica con la Universidad de BIEL, Suiza, para la transferencia de tecnología de baterías de polímeros de litio.
- Se ha realizado el proyecto y desarrollo del aire acondicionado, apropiado para uso en vehículos eléctricos. Se ha realizado el proyecto y desarrollo del cambio rápido de baterías, apropiado para uso en vehículos eléctricos.
- Se ha realizado el proyecto y desarrollo del electro-puesto, utilizado ampliamente para la recarga de los vehículos eléctricos.
- Transferencia de know-how a las universidades. Decenas de jóvenes de las universidades, tanto de Paraguay como de Brasil, han sido capacitados en el taller de la margen Izquierda.
- Funcionarios de Itaipu han sido capacitados en Europa en el dominio de esta tecnología.

EL AUTO ELÉCTRICO
POSEE UNA MECÁNICA
SENCILLA, BASADA EN LA
CAMIONETA FORD RANGER,
EN CUANTO A ELEMENTOS
COMPONENTES,
PERO TOTALMENTE
DIFERENCIADA EN MATERIA
DE DISEÑO.

- Un funcionario de Itaipu MD ha sido capacitado en Sao Paulo en el montaje del Bus Híbrido Eléctrico-Etanol.
- Varios funcionarios, tanto paraguayos como brasileños han sido capacitados en el dominio de esta tecnología en diversos cursos en el Taller de la Margen Izquierda.
- Se encuentra en proceso de investigación y desarrollo para el montaje de prototipos de JEEP 4x4 y VAN de pasajeros;
- Se está trabajando de manera conjunta con el Vice-ministerio de Minas y Energía en la definición de una Política Nacional para la Movilidad Eléctrica.
- Se han llevado a cabo estudios de almacenamiento de energía para viabilizar la utilización de energías aperiódicas como solar y eólica.
- Se han iniciado los estudios sobre el Smart Grid c/interfase del vehículo eléctrico a la red.
- Se ha concluido el proyecto "Primer Vehículo Eléctrico totalmente diseñado y fabricado en Paraguay con partes Nacionales y del Mercosur"
- Se ha iniciado el proyecto "Fábrica Piloto de Buses Eléctricos e Híbridos en la Margen Derecha de Itaipu".



transparencia



Trabajar contra la corrupción

En el marco de sus objetivos estratégicos, la entidad asume responsabilidad y rendición de cuentas ante la sociedad y se compromete a explicar, reportar, justificar y asumir responsabilidad por los actos en el marco del tratado ante las sociedades paraguaya y brasileña.

Itaipu pregona su Código de Ética, considerando fundamental la conducta ética de sus Consejeros, Directores, empleados y de terceros con ella involucrados. Éste aplica tanto para las relaciones internas, como para la relación con ELETROBRÁS, con la ANDE, con las instituciones públicas, los proveedores y la comunidad en general, cuyas iniciativas, la Entidad puede apoyar, cuando coincidan con sus intereses.

Este Código de Ética establece además la conformación de un Comité de Ética, integrado por seis miembros titulares y dos suplentes, con representación igualitaria de empleados brasileños y paraguayos, designados por el Consejo de Administración de la Entidad. Este Código de Ética se integra a su ordenamiento normativo y define el conjunto de los valores, de los principios éticos, de los estándares de conducta y de las responsabilidades de la Entidad.

Este documento, está disponible al público a través de sitio web <http://www.itaipu.gov.br/es/institucional/documentos-oficiales>

La Ley Sarbanes-Oxley (SOX) es una ley de responsabilidad fiscal que reglamenta los estándares de gobierno corporativo para compañías de capital abierto, promoviendo la reforma y la elevación de los niveles de prestación de cuentas, de transparencia, de consistencia y ética empresarial.

ITAIPU SE AJUSTA A LA LEY SOX, IMPLANTANDO EL PREGÓN ELECTRÓNICO BINACIONAL Y ADOPTANDO EL ENTERPRISE RESOURCE PLANNING (ERP) DE LA SAP.

La ITAIPU Binacional, dando continuidad a sus políticas y objetivos estratégicos de transparencia y control de sus acciones dentro del marco de sustentabilidad corporativa, introdujo varias mejoras en el sistema de gestión integrada de los procedimientos financieros de la empresa, el ERP-SAP lo que permitió optimizar e integrar acciones, procesos y la dirección de las informaciones financieras. El mySAP ERP propone un único sistema de gestión que proporciona un control más efectivo y padronizado sobre todos sus procesos internos, controles financieros, de presupuesto y de gestión de Itaipu.

Para el 2012 contrató los servicios de auditoría externa del Consorcio UHY Audicon (formado por la empresa brasileña UHY Moreira Auditores, y la paraguaya Audicon-Auditores, Contadores y Consultores) para que sus registros contables e informaciones financieras sean examinados por profesionales independientes de reconocida capacidad, atendiendo a lo que dispone el Tratado y sus Anexos, demás documentos normativos y las Normas Internacionales de Información Financiera (NIIF's); y sus controles internos de acuerdo a lo que dictamina la Ley Sarbanes Oxley de los Estados Unidos de América.

El resultado del primero es la emisión de un dictamen limpio sin salvedad; en cuanto a los controles internos, las observaciones de la auditoría externa son de mejoría en los procesos, sin impacto en la información financiera.

También, en ese año la Itaipu contrató los servicios de la firma Deloitte & Touche para el servicio de consultoría especializada para el diagnóstico, definición y posterior asesoramiento técnico en la implementación de un proyecto que contemple el desarrollo de procedimientos integrados para la realización de la Gestión de Riesgos Corporativos y de ambiente de Controles Internos en la entidad, incluyendo la presentación de un modelo de seguimiento permanente de la Ley Sarbanes Oxley, teniendo como referencia principal la metodología COSO-ERM y/o ISO 31000.

Además, durante el 2012, la ITAIPU siguió proveyendo de información y documentación a la Contraloría General de la República-CGR, en el marco de la revisión de la deuda de Itaipu por parte de dicho organismo gubernamental, conforme al acuerdo de los Presidentes de la República del Paraguay y de la República del Brasil firmado en el 2009.

Defensoría

LA DEFENSORÍA GENERAL DE ITAIPU - DP.PY ES UN ÓRGANO EJECUTIVO FORMAL FUE CREADO EN EL 2009, INTEGRANTE DE LA ESTRUCTURA ORGANIZACIONAL, TIENE COMO OBJETIVO SERVIR DE CANAL DE COMUNICACIÓN ENTRE EL PÚBLICO (INTERNO Y EXTERNO) Y LA ENTIDAD, PARA PERFECCIONAR LAS PRÁCTICAS Y LOS PROCESOS EMPRESARIALES DE LA ENTIDAD.

El Consejo de Administración de la ITAIPU, en el 2012 aprobó la transformación de la Defensoría en Defensoría General así como también, la implementación de la nueva Norma, que entrará en vigencia a partir del 2013. Como parte de esta norma, fue desarrollado un Sistema Informático de Defensoría General - (SDE) para atender las manifestaciones del público interno y externo, para la realización de denuncias, reclamos, sugerencias y elogios, orientados a generar soluciones corporativas.

El Órgano de Defensoría General cuenta con oficinas de atención en Ciudad del Este y Asunción, para estar accesible al público. Durante el último año se ha trabajado en la difusión del Órgano, tanto a nivel interno como a través de Municipios del Área de Influencia.

La Defensoría General se constituye en un nuevo desafío institucional y al mismo tiempo en un mecanismo que la Entidad pone a disposición en el marco de su política de transparencia.

Creación del Órgano de Defensoría.

Habilitación de una oficina en Ciudad del Este.

Transformación del Órgano de Defensoría en Defensoría General.

Habilitación de Oficina en Asunción.

Difusión de objetivos y funciones.

Presentación del Sistema Informático de Defensoría - SDE

Contrataciones públicas

En diciembre de este año, Itaipu y la Dirección Nacional de Contrataciones Públicas (DNCP) concretaron la firma de un importante convenio, orientado a intercambiar conocimientos y experiencias en materia de licitaciones, con el objetivo de transparentar las adjudicaciones del Estado. El convenio busca que todas las adjudicaciones se realicen de forma transparente.

Por su parte, Itaipu, con una facturación superior a 3.500 millones de dólares anuales y una participación en el mercado proveedor binacional superior a 400 millones de dólares anuales, se constituye en una empresa que cuenta con una importancia económica destacada, en virtud a su potencial de contrataciones.

Buscando la gestión de las áreas de Itaipu por procesos y cumpliendo con las normas de "Servicio de Mapeo de Procesos en las Direcciones de Itaipu, Margen Derecha", representantes del área financiera validaron el estudio realizado por la Consultora Ernst & Young, y avanzaron en el modelaje de los procesos y en la inclusión de la herramienta denominada Aris, que es un producto SAP.

LA SUBASTA ELECTRÓNICA
DE LA DNCP CUENTA
CON CERTIFICACIÓN
INTERNACIONAL POR SU
SEGURIDAD, TRANSPARENCIA
Y EFICIENCIA, COLOCANDO
A LAS CONTRATACIONES
DEL ESTADO EN SITUACIÓN
DE DESTAQUE A NIVEL
INTERNACIONAL.



MEDIOS PARA ACCEDER AL COP

Puntos focales

Para la recolección de datos se procedió a coordinar los trabajos con colaboradores de todas las direcciones. Son los puntos focales para la Comunicación de Progreso del Pacto Global quienes han suministrado datos para este informe.

Dirección Administrativa: Jorge Federico Fariña Jara, Luis Alberto Díaz, Carlos Ramón Sánchez, Cayo Sebastián Acosta

Nilda Acuña, Miguel Valiente Romero, Felino Heriberto Velázquez.

Dirección de Coordinación: Juan Ramón Cabral, Cirilo Ledesma, Ana Carolina Gossen, Pascual Sánchez Benegas

Liz Valdez, Marcos Morínigo, Martha Villa, Rafael Díaz, Benigno Almada.

Dirección Financiera: Héctor Jiménez B., Carlos Gómez de la Fuente, Carlos M. Ganser.

Dirección Jurídica: Luis Rafael Ocampo, Magdalena González Insaurralde, Víctor Romero, Alberto Báez.

Dirección Técnica: Ramón Sienra, Guillermo González.

El presente Informe se encuentra disponible en:
http://www.unglobalcompact.org/system/attachments/22219/original/ITAIPU_INFORME_COP_MD_2012.pdf?1369534288

Dirección General

Planeamiento Empresarial:
María Ada Grasso

Género: Sara Centurión de Radice

Energías Renovables: Calixto Saguier, Stella Maris Villalba

Responsabilidad Social: Lucio Villamayor, Mónica Tatton, Juan Carlos Duré, Igor Medina, Nathalia Montiel, Elizabeth González, Deolinda Vallejos.

GT Salud: Verónica Duarte, Karen Rivas, Fernando González.

Turismo: Maura Olazar.

Informática: Amanda Martínez.

Comunicación Social: Clari Arias, Carolina Ávalos, Agustín Cantero.

Parque Tecnológico Itaipu (PTI):
Humberto Blasco, Mercedes Vielma.

Fundación Tesãi: Victor Mendoza, Patrick Ramírez.

Fotógrafos: Roberto Acosta Zayas, Victor Hugo Azcona, registro fotográfico del DIE.

FICHA TÉCNICA

ASESORÍA DE RESPONSABILIDAD SOCIAL
Edición de la Comunicación de Progreso 2012.

Coordinación Ejecutiva: Ana María Taboada
Ejecución Técnica: Daniel Ramírez Brizuela
Redacción y edición: Activamente SRL
Concepto gráfico y diagramación: Olga Barriocanal.

Sede Ciudad del Este
Centro Administrativo - Ruta Internacional,
Km 3,5 - Av. Monseñor Rodríguez N° 150
Ciudad del Este - Paraguay
Tel. 595 (61) 599-8989.

Sede Asunción
De la Residenta N° 1075
Código Postal CC6919 - ASU
Asunción, Paraguay
Tel. 595 (21) 248-1000.

www.itaipu.gov.py

